

MUSEET FOR SAMTIDSKUNST

ÅRSBERETNING 2012

FORORD

Udviklingen af museet har stået højt på dagsordenen i 2012. Museet igangsatte i 2012 en udviklingsproces i forbindelse med udarbejdelsen af en ny visionsstrategi, der som udgangspunkt havde det primære formål at få præciseret museets indhold og udtryk. I løbet af året holdt museets personale flere personaleseminarer og workshops, hvor museets "nu" blev kortlagt og det blev diskuteret, hvor museets skulle hen. Generelt var holdningen, at museet skulle være "mere museum og mindre kunsthall". Et slogan, som ikke nødvendigvis betød, at museets medarbejdere efterstræbte at vende sig indad i fordybelsen, men snarere tværtimod ønskede at arbejde mere intensivt med formidlingen og kommunikationen til omverdenen og dermed skabe mere kvalitet i både selve arbejdet på museet og i det endelige produkt. Det blev til en visionsstrategi, der præges af ønsket om museet som en vigtig lokal aktør, der samtidig fastholder sin nationale og internationale høje profilering og sit faglige niveau.

Kommuner i hele landet er blevet mere opmærksomme på deres kunstmuseer, og hvilken rolle museerne spiller i kommunerne. Det er væsentligt for Museet for Samtidskunst at have en central placering i kommunens og borgernes bevidsthed, med et fælles ønske om at få museet endnu mere i spil som en aktiv partner i Roskilde. Museet skal dog samtidig imødekomme de krav og retningslinjer, der følger den statslige bevilling qua museumsloven: Vi skal være gode til både at forske og formidle! Derfor lægger vi i visionsstrategien vægt på såvel forskningen som den lokale formidling. Det gør vi gennem museets forskellige aktiviteter.

I visionsstrategien arbejder vi med to projekter: "museet i museet" og "museet går i byen". "Museet i museet" har til formål at skabe en mere imødekommende ramme, både i forhold til museets rum og i forhold til formidling på museet. Borgerne i Roskilde og andre gæster inviteres til at bruge museet, også til andet end kunstoplevelse. Skulle de vælge kunstoplevelsen, lægger vi vægt på en ligefrem formidling, der kan være med til at forklare og afmystificere den kunst vi viser. "Museet går i byen" er et udviklingsprojekt, der har til formål gennem kunsten at bringe museet nærmere byens borgere og tilsvarende give museet erfaringer med at arbejde i andre rum end museets og i højere grad arbejde med borgerinddragende projekter. Begge projekter er formidlingsprojekter. Disse aktiviteter sættes i gang i 2013.

Museet har i løbet af 2012 oplevet en større medieinteresse, hvilket også afspejler sig i museets publikumstal. I 2012 blev Kulturstyrelsens brugerundersøgelse udgivet, der viste, at Museet for Samtidskunsts primære brugere er mellem 25 og 50 år gamle, lige dele kvinder og mænd og typisk folk med en mellemlang til længerevarende uddannelse. Netop denne gruppe kom der flere af på museet i 2012, hvor vi oplevede en publikumsstigning på omkring 2000 nye gæster. Det er en stigning på ca. 7% - en pæn udvikling, hvis den forsætter. Det betød også, at vi rundede de 30.000 gæster, hvilket netop var et af vores internt erklærede mål.

0. INDHOLDSFORTEGNELSE

1. Museets virksomhedsoplysninger
 - 1.1. Bestyrelsen
 - 1.2. Ansatte
2. Formål og ansvarsområde
3. Nøgletal
4. Samling
5. Forskning
6. Udstillinger og formidling
7. Undervisning (herunder Learning Museum, særligt bilag)
8. Samarbejdsprojekter med andre institutioner og organisationer
9. Markedsføring (herunder presse, særligt bilag)
10. Teknik og inventar
11. Boghandel
12. Klub Samtidskunst
13. Fonde og sponsorer
14. Ansattes bidrag til publikationer, deltagelse i seminarer og workshops, rejser, m.v.

1. MUSEETS VIRKSOMHEDSOPLYSNINGER

Den selvejende institution
Museet for Samtidskunst - ord, billed, lyd
Stændertorvet 3D
4000 Roskilde
Tlf: 46316570
www.samtidskunst.dk
info@samtidskunst.dk

1.1. BESTYRELSE

Museumsdirektør Frank Birkebæk, formand
Byrådsmedlem Birgit Pedersen, næstformand
Adm. direktør Henrik Rasmussen
Professor Ann Lislegaard
Instituttleder Martin Bayer
Jurist Birgitte Strømgaard

Tilforordnede
Restauratør Jens-Peter Brask
Kulturchef Poul Knopp Damkjær

1.2. ANSATTE

Fastansatte:

Sanne Kofod Olsen, museumsdirektør
Tine Seligmann, museumsinspektør med særligt ansvar for undervisning (herunder projektledelse af Learning Museum)
Enrico Passetti, museumsinspektør med særligt ansvar for udstillingsproduktion, boghandel og filmprogram
Mads Kullberg, museumsinspektør med særligt ansvar for forskning, samling og formidling (frikøbt til ph.d-studium)
Helle Bjerggaard Johansen, museumskoordinator
Lars Buhl, regnskabsfører

Projektansatte/tidsbegrænsede ansættelser:

Mette Truberg Jensen, museumsinspektør med særligt ansvar for formidling (herunder udstillinger)
Tina Mariane Krogh Madsen, museumsinspektør med særligt ansvar for samling og onlineudstillinger (fra december 2011)
Laura Elkjær, museumsinspektør med særligt ansvar for undervisning til børn og unge

Løntilskudsansatte:

Laura Ifversen, løntilskud (januar 2012 til januar 2013)
Helle Granggaard, løntilskud (juni 2012 til juni 2013)
Helen Nishijo Andersen, løntilskud (juni 2011 til juni 2012)

Vagter og omvisere:

Samuel Willis Nielsen (vagt)

Susanne Stilling Frederiksen (vagt)

Sandra Anna Boss Permin (vagt og omviser)

Sisse Hoffmann (vagt og omviser)

Tina Mariane Krogh Madsen (vagt)

2. FORMÅL OG ANSVARSOMRÅDE

Museet for Samtidskunst er et statsanerkendt kunstmuseum og bliver drevet efter gældende lov og normer for et statsanerkendt museum. Museet for Samtidskunst er en selvejende institution, der modtager tilskud fra kommune og stat. Museet skal gennem indsamling, registrering, bevaring, forskning og formidling inden for sit ansvarsområde virke for sikringen af Danmarks kulturarv og belyse samtidskunstens historie og aktuelle udtryk samt dens æstetiske og erkendelsesmæssige dimensioner. Museet vil gennem sit arbejde virke for en dokumentation og sikring af landets kulturarv og belyse tilstande og forandringer indenfor kunsthistorien. Museet vil tillige relatere sit virkeområde til relevante udenlandske udviklinger såvel inden for den vesteuropæiske kulturkreds som videre ud.

Museet skal gøre samlingerne tilgængelige for offentligheden og stille dem til rådighed for forskning samt udbrede kendskabet til resultatet af såvel museets egen forskning som anden forskning baseret på museets samlinger.

Museet for Samtidskunst er oprettet i 1991 og er statsanerkendt siden 1994.

3. NØGLETAL

Besøgstal 2012: 30.391 gæster

Besøgende på hjemmeside: 26.525

Besøgende Global View + Doxnights: 4306

Skoleomvisninger: 58

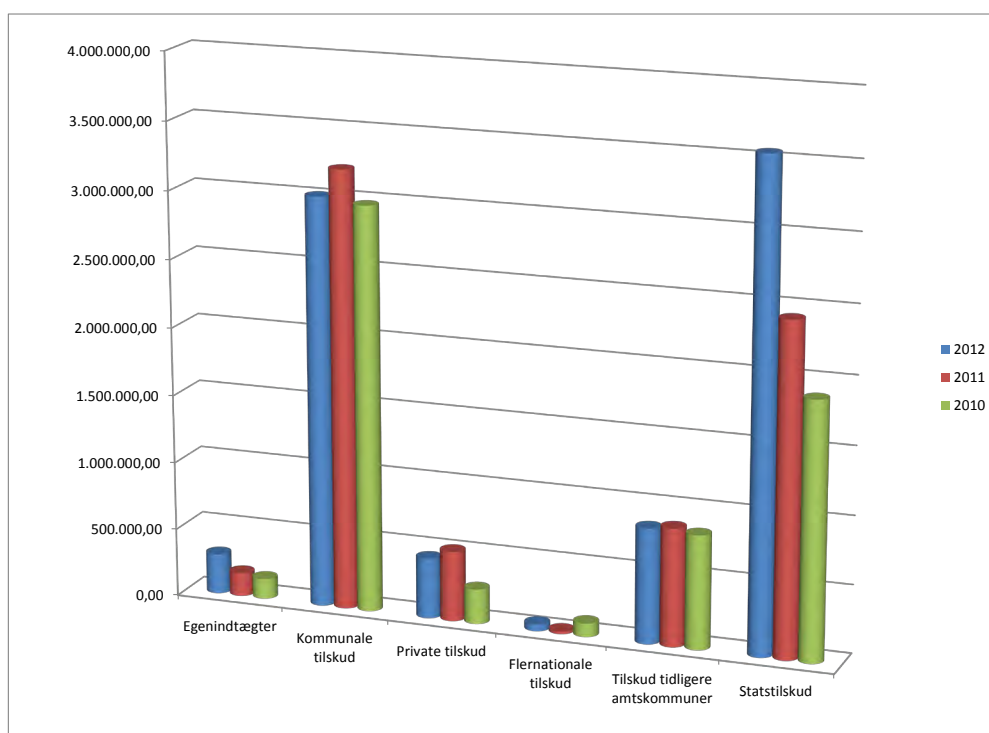
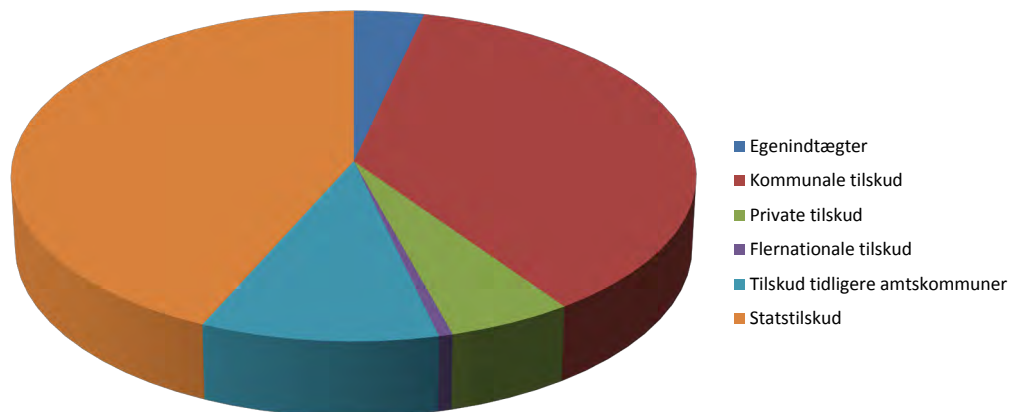
Skolegrupper generelt: 103

Lærernetværk: 500 personer

Studerende og skolesøgende børn: 8492

Nøgletal	2012	2011	2010
Besøgende i alt	30.391	28.314	28.007
Hjemmeside besøg	26.525	28.762	21.152
Besøg, detalje			
Doxnights + Global View	4306	4032	
Skoleomvisninger/ Skolegrupper generelt	58/ 103	49/ 98	43
Lærernetværk-medlemmer	500	443	405

Økonomisk udvikling:



Samlet tilskud/indkomst

2012	2011	2010
8.783.065,67	7.218.815,34	6.199.808,2

* Statstilskuddet angivet her indeholder udover det faste statslige driftstilskud også ekstraordinære projektilskud fra hh. Kulturarvsstyrelsen og Kunstrådets Billedkunstudvalg. Det faste statstilskud udgjorde i 2012 1.610.276,-.

4. SAMLING

Museet udvider løbende sin samling med strategiske køb inden for lyd og performancekunst og nye medier. Der erhverves værker, der har en enestående karakter og som udgør eksempler indenfor den enkelte værkttype. Museet tilstræber en eksempelsamling i forskellige værkkategorier, der kan anvendes både forskningsmæssigt og formidlingsmæssigt og i forhold til samlingsproblematikker vedrørende indsamling af den flygtige og tidsbaserede kunst.

I 2012 erhvervede museet blot to værker, ét med støtte fra Kulturstyrelsens erhvervelsespulje og ét som donation fra kunstner. Museet har et begrænset beløb til rådighed til erhvervelser, hvorfor tilskud er afgørende for nyerhvervelser. Museet anvender det af Kulturarvsstyrelsens anviste registreringssystem REGIN til sin værksamling. Der findes ikke et officielt registreringssystem til registrering af arkivmateriale. Museets arkivmateriale undergår pt. nyregistrering.



ERHVERVELSER

Det Fri Universitet

Støvdias fra Det Fri Universitet 2001-2007, 2010.

Diasinstallation med 4 diasapparater

Købt med tilskud fra Kulturstyrelsen

Brad Downey

Lyseslukker, 2010

Videoværk

Donation fra kunstner

DEPONERINGER OG UDLÅN

Der er ingen deponeringer og udlån.

ARKIVSAMLING: ERHVERVELSER

Video/performance

ZAPP Magazine #1-11

Hollandsk videoantologi over europæisk videokunst 1996-2007

Arkivmateriale

Lilbeth Cuenca Rasmussen: A Void, 2007

Jytte Rex og Kirsten Justesen: Damebilleder – udvalgte billeder, 2012

Lyd

Jonas Olesen & Martin Riis: AAABBB, 2010

Vinylplade, udgivet af Totem.menneske.dk

Francesco Cavaliere: Volta de Lame di Lune, 2012

Kinderhook & Caracas (www.kinderhook-caracas.com)

Studiearkiv

Pedro Bericat: Mute Sound, brevobjekt

DOKUMENTATION

Dokumentation fra alle udstillinger

Dokumentation fra ACTS – Festival for Performativ Kunst

BIBLIOTEK

Museets bibliotek indeholder en række kunsthistoriske opslagsværker, teoretiske bøger om lyd, performance og samtidskunst overordnet set, samt en lang række monografier over internationale kunstnere. Desuden rummer biblioteket faglitteratur vedr. undervisning og formidling. Der indkøbes årligt nye titler til biblioteket.

Biblioteket rummer også video-compilation udgivelser og mere sjældne "printed matter".

Museet har en udvekslingsaftale med såvel danske som udenlandske museer om egne udgivelser.

5. FORSKNING

Museet for Samtidskunst ønsker at opprioritere forskning som en væsentlig del af museets virke. Museet forsker særligt i den flygtige og digitale kunsts indsamling, bevaring og formidling, som er forbundet med såvel kunstbegrebslige samt ophavsretslige problemstillinger. Forskningen tager udgangspunkt i museets samling og formålsparagraf som indsamlede instans af flygtig kunst samt arkiv- og dokumentationsmateriale.

FORSKNINGSPROJEKT

I 2011 blev forskningsprojektet "Flygtige kunstformer. Bevaring og formidling" igangsat ved museumsinspektør Mads Kullberg. Forskningsprojektet er finansieret som en erhvervs-Ph.d med støtte fra Forsknings- og Innovationsstyrelsen, Institut for Kunst og Kulturvidenskab ved Københavns Universitet samt frikøbsmidler fra Kulturstyrelsen. I forbindelse med forskningsprojektet deltager Kullberg i arbejdsgruppen MuseumsIT i Kulturstyrelsen, som ligeledes fokuserer på digitale registrerings- og formidlingsproblematikker.

Projektet har til formål at etablere en dansk referencemodel for indsamling, registrering, bevaring og formidling af flygtig kunst inden for den materialespecifikke afgrænsning: lyd og elektroniske medier. Analysen inddrager national og international forsknings- og erfaringsdata, ligesom et succeskriterium er, at den danske referencemodel er bredt kompatibel. Fokus rettes primært på nyere kunst, dvs. kunst fra 1980'erne og frem, men erfaringsdata om ældre kunst inddrages komparativt. Projektet vil foretage en grundig og systematisk analyse af nationale og internationale tiltag og rette særligt fokus på dokumentationsstandarder og dataudveksling.

Museets medarbejdere udgiver desuden årligt en række artikler i tidsskrifter, bøger og antologier, der i flere tilfælde har forskningskarakter (Se enkelte medarbejdere).

6. UDS STILLINGER OG FORMIDLING

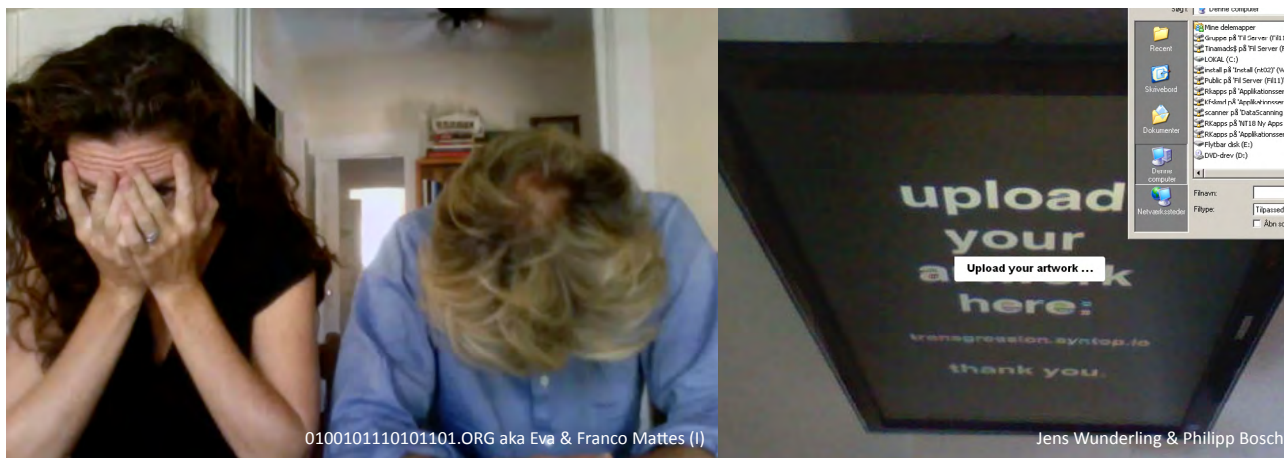
FORMIDLING GENERELT

Museet for Samtidskunsts fokus på formidling er central og strækker sig fra undervisning til forskning.

DIGITAL FORMIDLING

Arbejdet med museets nye hjemmeside gik for alvor i gang i sommeren 2012 med en dybdegående analyse af den eksisterende hjemmeside, hvor ønsker og behov for den nye blev kortlagt. Hjemmesiden er en del af open source-projektet, som er et samarbejde mellem Sorø Kunstmuseum, Kunsthallen Nikolaj og Museet for Samtidskunst og finansieres af af tilskudsbevilling fra Kulturstyrelsen. Den nye hjemmeside programmeres i Drupal (open source) og bliver mere visuelt båret, med mulighed for brug af video, et nyhedsflow og mere liv og "personlighed" på siden. Museet fik i december sin egen Vimeo-kanal, som fremover skal bruges til museets videoer (der embeddes til museets hjemmeside).

Første designudkast blev modtaget 3. dec, 2012. Der arbejdes videre ud fra dette design, og hjemmesiden forventes lanceret primo maj 2013. Grafiker: Jens Voigt-Lund.



NET.SPECIFIC

Museet påbegyndte i 2011 en udvidelse af sine udstillings- og formidlingsaktiviteter på nettet. I 2011 modtog museet en bevilling på 450.000 kr. fra Kulturstyrelsens Digitale Pulje til at påbegynde projektet Net.Specific, der er et udstillingswebsite til netkunst. Net.Specific åbnede den 26. oktober 2012 sin første udstillings med deltagelse af 5 kunstnere/kunstnergrupper, der alle havde skabt nye projekter til sitet. Lanceringen blev i form af et mini symposium, der udover performances fra deltagende kunstnere, inkluderede en åbningstale af kurator og Ph.d. Jacob Lillemose fra Artnode.org.

Netspecific.net er en permanent udstillingsplatform, som der fremover løbende skal arrangeres udstillinger til. Projektet er støttet af Kulturstyrelsen, Statens Kunstråds Billedkunstudvalg og Statens Kunstråds Internationale Billedkunstudvalg

UDSTILLINGER OG ARRANGEMENTER

I 2012 afholdt museet 5 udstillinger samt 3 særarrangementer, hvoraf et var hovedsatsningen ACTS, der blev afholdt for anden gang i 2012.

Museets udstillinger har både forsknings- og formidlingskarakter. Forskningsudstillinger har karakter af undersøgelser, fx i hvordan man præsenterer kunst, der er bevaret som dokumentations- og arkivmateriale.

Never Odd or Even – ord og tekst skaber rum

14. januar – 8.april, 2012

Fernisering 13. januar med performance af Tris Vonna-Michell. Åbningstale af presse- og kulturreferent Marko Lins, Den Tyske Ambassade, Kbh.

Udstillingen Never Odd or Even - ord og tekst skaber rum var et samarbejde mellem Museet for Samtidskunst og Grimmuseum i Berlin, kurateret af Solvej Helweg Ovesen. Udstillingen viste værker, som omhandlede at udtrykke sig i ord og havde brugerinddragende elementer. Titlen Never Odd or Even tog afsæt i Mariana Castillo Deballs kunstprojekt af samme navn: En performance og en bog bestående af 30 fiktive bogomslag til uskrevne bøger. Til udstillingen i Roskilde blev en ny version af værket udgivet. Desuden blev en E-bog udgivet med kurator- og kunstnerinterviews, video af Never Odd or Even performance i Berlin mm.



Fra udstillingen Never Odd or Even

Kunstnere på udstillingen:

Rosa Barba (D/I), Erick Beltrán (Mex), Mariana Castillo Deball (Mex), Nanna Debois Buhl (DK) & Brendan Fernandes (KE), Simon Evans (UK), Peter Fischli & David Weiss (CH), János Fodor (H), Lise Harlev (DK), Ferdinand KRIWET (D), Ján Mančuška (Slo), Ciprian Muresan (Rom), Henrik Olesen (DK), Pablo Pijnappel (F), Adam Pendleton (USA), Sebastian Romo (Mex), Tris Vonna-Michell (UK), Dmitry Vilensky /Chto Delat? (Rus), Philip Zach (D).

E-bog link: <http://content.yudu.com/Library/A1v9t8/Neveroddorevenebook/resources/index.htm?referrerUrl=http%3A%2F%2Fsamtidskunst.dk%2Fview%2Fobjekt%2F%3Ftabel%3Dudstillinger%26id%3D272>

Arrangementer i udstillingen:

SKRIV-MED på Roskilde og Jyllinge Bibliotek

Fra d. 16. januar 2012 kunne man på Roskilde Bibliotek være medforfatter på bøger inspireret af et udvalg af Mariana Castillo Deballs bogomsalg. Den 12. marts 2012 flyttede skrivestationen til Jyllinge Bibliotek (til 4. april 2012). Museumsinspektør Mads Kullberg programmerede en blog til formålet: www.samtidskunst.dk/nooe

FORFATTERDAG 10.marts 2012 kl. 13-16:

Arrangeret i samarbejde med Forfatterskolen i København og rektor Pablo Llambias.

Elever fra Forfatterskolen optrådte med udgangspunkt i udstillingens værker: Martin Bastkjær Christensen, Ida Holmegaard, Hannah Lutz, Molly Balsby Nielsen og Ursula Scavenius. Efterfølgende var en Never Odd or Even performance med de danske forfattere Jens Blendstrup, Cia Rinne og Nikolaj Zeuthen.

Udstillingen blev støttet af Statens Kunstråds Billedkunstudvalg, Statens Kunstråds Internationale Billedkunstudvalg, Bikubenfonden, ifa - Institut für Auslandsbeziehungen e.V. og Statens Kunstråds Litteraturudvalg (Forfattercentrum).

Soundings 2 – Nordic Sound Art Graduate Show

28. april – 3. juni, 2012

Fernisering den 27. april med performancen The Protester af Martinka Bobrikova og Oscar de Carmen.

Soundings 2 var den anden afgangsudstilling fra den fælles nordiske lydkunst-linje: Nordic Sound Art (NSA), som Museet for Samtidskunst har huset (den første var i 2009).

Lydkunsten har fra sin begyndelse løbet parallelt med udviklingen af installationskunst og performancekunst og er typisk kendetegnet ved et sammenfald af elementer herfra. Nordic Sound Art-uddannelsen fordrer en grunduddannelse fra et af de deltagende kunstakademier og tager som sådan afsæt i de visuelle kunstformer. Derfor viste Soundings 2 både værker med lyden som helt centralt element og installationer, hvor lyd blot optrådte som koncept eller mulighed.

Nordic Sound Art programmet er et fælles nordisk samarbejde mellem skiftende institutioner. Programmet blev etableret i 2007 og er en to-årig uddannelse på Master-niveau under KUNO - Kunstuddannelser i Norden. Denne gang deltager Det Kgl. Danske Kunstakademi, Konsthögskolan i Malmö, Kunst- och Designhøgskolen i Bergen, Kunstakademiet i Trondheim og Kuvataideakatemia i Helsinki.

Kunstnere på udstillingen: Martinka Bobrikova (SK), Oscar de Carmen (ES), Cecilia Jonsson (SE), Signe Lidén (NO), Christian Mastrup (DK), Joonas Siren (FI), Elin Øyen Vister (NO), Lauri Wuolio (FI).



I forbindelse med udstillingen udgav museet en publikation der, ud over at præsentere kunstnerne og deres værker, indeholdt interviews og en 7" vinyl-EP med lydlige stemningsbilleder. Foruden en række introducerende tekster indeholdt kataloget et essay af den anerkendte lydkunstner Aeron Bergman, Rektor Mikkel Bogh skrev på vegne af Det Kgl. Danske Kunstakademi, der var koordinerende institution for uddannelsessamarbejdet. Jonas Olesen skrev på vegne af NSA og Direktør Sanne Kofod Olsen skrev på vegne af Museet for Samtidskunst.

Oplag: 500. Sprog: engelsk

Udstilling og publikation blev støttet af Nordisk Kultur Fond, KUNO og Det Kgl. Danske Kunstakademi.

Re.act.feminism – a performing archive

16. juni – 24. august, 2012

Fernisering den 15. juni med performance af den kinesiske kunstner Yingmei Duan.

Re.act.feminism – a performing archive er en arkivudstilling, der turnerer i Europa. Udstillingen er kurateret og produceret af Cross/Links v. Beatrice Stammer og Bettina Knaupp. Udstillingen er et stort arkiv af feministiske performanceværker fra 1960'erne til i dag. Museet bidrog til arkivet med værker og dokumentationsmateriale af danske/skandinaviske performancekunstnere, som herefter indgår i den omrejsende udstilling.

Samarbejdspartnere: Cross/Links, Berlin; Tallinna Kunsthall, Tallin, Fundacio Antoni Tapies, Barcelona, Akademie der Künste, Berlin m.fl.

Udstillingens danske udgave blev støttet af Kunstrådets Billedkunstudvalg og Internationale Billedkunstudvalg og er desuden støttet af Kunststiftung des Bundes, Erste Stiftung, n.b.k. og cine+ m.fl.

Let Us Speak Now Re/Vision

16. juni – 16. august, 2012

Let Us Speak Now Re/Vision var et interview-arkiv med fokus på integration og kedsomhed som politisk inspirationskilde, politisk engagement som kreativ inspiration, mediekritik og kritisk kuratering samt queering og queer feminisme.

Arkivet var et fortløbende samarbejde mellem de danske kunstnere Kirsten Dufour og Ninna Poulsen, den svenske kunstner Cecilia Wendt og den dansk-amerikanske duo Bonnie Fortune og Sophia Seitz-Rasmussen.

Let Us Speak Now Re/Vision præsenterede en række interviews med nordiske kunstnere, teoretikere og kulturarbejdere: Rikke Andreasen, Uzma Ahmed Andresen, Mary Coble, Kajsa Dahlberg, Mathias Danbolt, Nynne Haugaard, Susan Hinum, Jeuno JE Kim, Vibeke Mejlvang, Sofie Hesseholdt, Lisa Nyberg, Jane Rowley, Lise Skou, Gritt Uldall-Jessen, Louise Wolthers og Pia Rönicke.

Projektet blev realiseret af kunstnerne i samarbejde med KVINFOs Bibliotek og blev støttet af Statens Kunstråds Billedkunstudvalg og Roskilde Kommune.



Re.act.feminism -a performin archive



Let Us Speak Now Re/Vision



Maryam Jafri

Maryam Jafri - Geographies

16. juni – 9. september, 2012

Udstillingen Geographies var den første separatudstilling i Danmark med den amerikanske billedkunstner Maryam Jafri. Jafri var aktuell på årets Manifesta i Genk og modtog i foråret Statens Kunstfonds tre-årige arbejdsstipendium.

Geographies viste 4 værker produceret i perioden 2007 til 2012. Værkerne var American Theatre (2007), Independence Day 1936-1967 (2009), Death With Friends (2010) og det nye værk Global Slum (2012). Hvert værk fokuserede på en særlig periode i historien: Fra 1950'ernes kommunistforskrækkelse i USA (American Theatre) til middelalderens feudalisme i Sydøst Asien (Death with Friends) og fra afkolonialiseringen i Afrika og Asien i det 20. århundrede (Independence Day 1936-1967) til de økonomiske magtmekanismer på nutidens globale marked (Global Slum).

Udstillingen gav et indblik i, hvorledes Jafri arbejder med forskellige billedlige udtryk.

Udstillingen blev støttet af Statens Kunstråds Billedkunstudvalg og Statens Værksteder for Kunst.

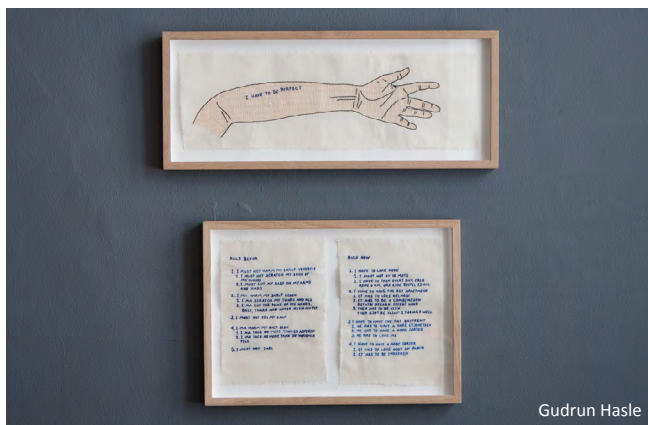
Gudrun Hasle – Modsmerte

22. september – 16. december, 2012

Gudrun Hasle er uddannet ved Det Fynske Kunsthøgskole og tilhører en generation af unge kunstnere, som tager udgangspunkt i jeg'et som led i den kunstneriske proces. Udstillingen MODSMERTE tog afsæt i Gudrun Hasles egne erfaringer med påført og selvpåført smerte. Med udgangspunkt i tematikker som blod, "cutting" og vampyrer undersøgte hun mekanismerne bag menneskets tilpasning til mainstreamkulturen.

I forbindelse med udstillingen gav Gudrun Hasle en velbesøgt kunstner-omvisning søndag den 30. september 2012.

Udstillingen blev støttet af Statens Kunstråds Billedkunstudvalg



Gudrun Hasle



Jørgen Michaelsen

Jørgen Michaelsen – Yummy Rooms for Robespierre

22. september – 16. december, 2012

Yummy Rooms for Robespierre var en totalinstallation med tekst, collager, tegninger og videoer, formet specielt til Museet for Samtidskunst.

I både form og indhold byggede installationen på nøje kalkulerede forbindelser og spændinger mellem den overordnede totalitet og de forskellige komponenter. På denne måde kunne beskueren selv gå på opdagelse efter former, figurer og betydningsmønstre. Installationens omfattende materiale gav mange forskellige udgangspunkter for at opleve udstillingen, alt efter den enkeltes mere eller mindre tilfældige indfaldsvinkel.

I forbindelse med installationen publicerede Jørgen Michaelsen pamfletten Beyond Exception, støttet af Grosserer L.F. Foghts Fond. Værkproduktionen blev støttet af Statens Kunstråds Billedkunstudvalg.

Statens Kunstfond købte en af udstillingens væg-installationer.

ARRANGEMENTER

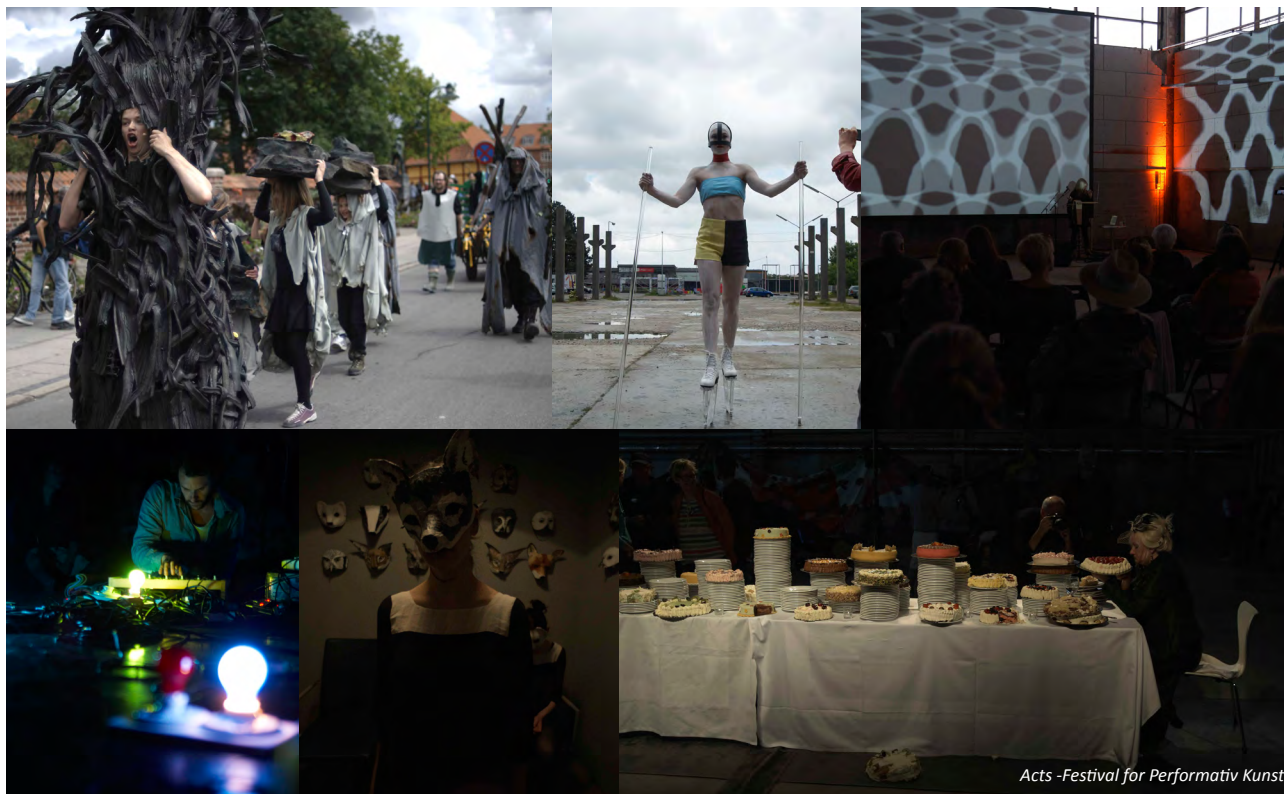
ACTS – Festival for Performativ Kunst

16.- 17. juni, 2012

Musicon Hal 9

I weekenden den 16.-17. juni 2012 afholdte museet for anden gang ACTS – Festival for Performativ Kunst, denne gang i den 1.800 m² store Hal 9 på Musicon. Årets performances lå i et krydsfelt mellem lydkunst, performancekunst og scenekunst. Festivalen blev kurateret af Direktør Sanne Kofod Olsen og kurator Mette Truberg Jensen. Desuden blev Malmø-baserede Lilith Performance Studio (Elin Lundgren & Petter Pettersson) inviteret til at kuratere deres eget ”program i programmet”. Dialogkonceptet Samtalekøkken (Ellen Friis & Henrik Vestergaard Friis) blev inviteret til at stå for debat- og madarrangementer i løbet af weekenden. Lørdag den 16. juni kørte en lydbus fra DGI-Byen i København, med installation af Mads Bech Paluszewski, til Museet for Samtidskunst, hvor Kunstparade (koncept af Lone Bank, Dorte Buchwald, Christina Hamre og Tanja Rau) havde arrangeret en stort anlagt Kunstparade. Paraden gik fra museet gennem byen og ud til Hal 9 på Musicon, hvor der var velkomsttale af formand for Statens Kunstråd, Rune Gade og Direktør Sanne Kofod Olsen. Herefter gik hovedprogrammet i gang.

Kunstnere på ACTS: Ben, Rør og Stampes (DK), Dorit Chrysler (A) & Katherine Liberovskaya (CA), Sophie Dupont (DK), FOS (DK), Molly Haslund (DK), Mads Bech Paluszewski (DK), Cecilie Ullerup Schmidt (DK) & Matthias Meppelink (DE), Lilibeth Cuenca Rasmussen (DK) & Lydenskab (DK), Hartmut Stockter (DK/DE). Lilith Performance Studio: Einat Amir (IL), Elin Lundgren & Petter Pettersson (SE), Tanya Mars (CA) og Morgan Schagerberg (SE). KunstParade: Bank & Rau (DK), Isabel Berglund (DK), Dorte Buchwald (DK), Heike Gallmeier (DE), Christina Hamre (DK), Lise Harlev (DK), Jørgen Carlo Larsen (DK), Karoline Larsen (DK), Randi & Katrine (DK), Antonia Nordmann (DE), Mikael Thejll & Elle Klarskov Jørgensen (DK), Rene Schmidt og Hartmut Stockter (DE/DK)



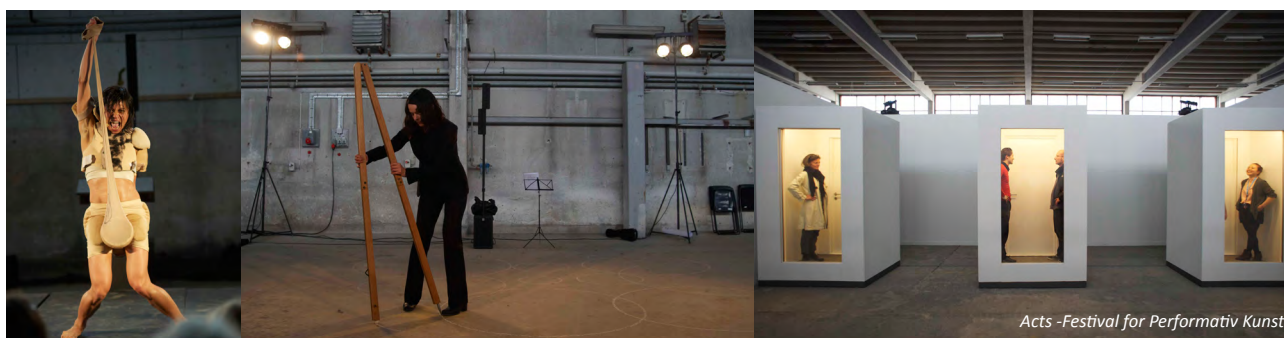
Markedsføring og synlighed: Der blev udviklet en hjemmeside: www.samtidskunst.dk/acts af Bugge Lützhøft (One Million Monkeys, Silverbacken). Plakater, flyers og trykt program af Whomadeid. Der blev lavet badges med ACTS-logoet som adgangstegn. "Plakatmafiaen" satte plakater op i hele København. Studentermedarbejdere/praktikant satte plakater op på lygtepæle i Roskilde

Festivalen blev støttet af: Statens Kunstråds Scenekunstudvalg, Statens Kunstråds Billedkunstudvalg, Statens Kunstråds Internationale Billedkunstudvalg, Det Obelske Familiefond, Danmarks Nationalbanks Jubilæumsfond af 1968, Oticon Fonden, Sonning Fonden.

Samarbejdspartnere: Musicon Sekretariatet (Andreas Berner Høegh og Malene Knudsen),

Roskilde Festival (Signe Brink Pedersen), Åben Dans (Lisbeth Klíxbüll, Pernille Møller Taasinge og Thomas Eisenhardt),

Foreningen Kunst på Musicon (Erik Schwarzbart). Kunstner Karoline H. Larsen samarbejdede med Roskildes Musiske Skole med sit værk Jættevætterne, som var en del af Kunstparaden.



Claus Ejner "Jeg er et gennemsnitsmenneske"

31. oktober, 2012, kl. 17

Claus Ejners performanseshow, Jeg er et gennemsnitsmenneske, tog udgangspunkt i gennemsnitligheden. Hvad vil sige at være et gennemsnitsmenneske - helt konkret og i mere abstrakt forstand? Showet varede en time og bestod af en serie selvstændige performances, der bl.a. involverer en kost, recitationer fra Barbara Cartlands roman "Prisen er kærlighed", en Bounty bar og 16 Duplo-klodser mm.

Fluxus Folkefest V på Museet for Samtidskunst

25. november 2012, Kl. 12-16

Fluxus Folkefest V blev den femte og sidste begivenhed af en række koncerter, der afholdtes i anledning af 50 års jubilæet for Fluxusbevægelsens første koncerter i Wiesbaden, København og andre steder. Fluxus Folkefest var et samarbejde mellem Kunsthallen Nikolaj, SNYK – genreorganisationen for ny musik og Museet for Samtidskunst.

Museet for Samtidskunst præsenterede det danske musikensemble Yoyooyoy og den italienske lyd- og performancekunstner Francesco Cavaliere, der gav koncerter/performance under indflydelse af Fluxus som tradition eller princip.

Yoyooyoy havde urpremiere på Transformers, et nyt musikperformanceværk skrevet specielt til fejringen af Fluxus 50 året. Værket var en undersøgelse af transformationer, vellykkede såvel som utilsigtede, og deres indvirkning på hinanden og det samlede musiske udtryk.

Francesco Cavaliere opførte performancekoncerten GUAM! (alabaster abacus) i tre dele. Performancekoncerten tog udgangspunkt i en kugleramme og en bog om brugen af kuglerammen. Det blev et møde mellem det logiske og det ulogiske.

Projektet var støttet af: Kunstrådets tværestetiske pulje, Goethe Institutet og Komponistforeningen.

FILMKLUB

Global View

Global View præsenterede i 2012 en række oversete og i Danmark ukendte filmværker af særlig kunstnerisk kvalitet (med engelske undertekster). Der blev vist 49 film fra lande som Malaysia, Nicaragua, Irak, Kirgisistan, D.R.Congo m.fl. Arrangementerne tiltrak et fast publikum af danske og udenlandske filminteresserede.

Global Ear

Dette program til det lydinteresserede publikum fokuserede på især dokumentarfilm om musik og uortodokse eksperimenter med lyd fra forskellige dele af verden. Global Ear præsenterede bl.a. en af de allerseneste dokumentarfilm om John Cage i anledning af hans 100 års jubilæum i 2012.

Doxnights

Dette program præsenterede spændende, poetiske og kontroversielle dokumentarfilm fra hele verden, bl.a. særarrangementer hvor instruktørerne var med:

Long Bien Bridge af Steen Møller Rasmussen, Cai-Ulrich von Platen & Peter Schultz Jørgensen (Danmark, 2008) & Hard Rails Across a Gentle River af Tran Thi Anh Phuong, Do Van Hoang, Pham Thu Hang & Tran Thanh Hien (Vietnam, 2010)

1. marts, 2012

Long Bien Bridge i Hanoi er en to og en halv kilometer lang bro, der blev bygget af de franske kolonialister, som en forbindelse til havnebyen Hai Phong. Det er formentlig den franske ingeniør Eiffel, der har tegnet broen, der blev taget i brug i 2003. Broen var et strategisk knudepunkt under Vietnamkrigen i 70'erne. Den overlevede US Air Force's bomber, omend hårdt medtaget og lappet sammen, I 2007 filmede tre danske fotografer og instruktører, Steen Møller Rasmussen, Cai Ulrich v. Platen og Peter Schultz Jørgensen, broen og livet omkring den. Senere i 2010 arbejdede fire vietnamesiske filmmagere samtidigt og uafhængigt - og producerede en blidt udfoldet dokumentarisk mosaik af liv og kultur i et moderne urbant Vietnam. Doxnights viste begge film om livet omkring Long Bien Bridge og Cai Ulrich v. Platen og Peter Schultz Jørgensen var tilstede for at præsentere deres film og besvare spørgsmål fra publikum.

(W)ord

Et nyt program, der beskæftiger sig med poesi og litteratur i grænselandet mellem ord, billede og lyd. Det første og eneste arrangement i 2012 var:

"Three poets: Ahmed Fouad Negm, Manal Al Sheikh & Mazen Maarouf" af May Abdalla & Roxana Vilik (Storbritannien / Qatar, 2012)

10. november, 2012

Poesi lever og ånder i Mellemøsten som i få andre lande. I en region længe domineret af autoritære regimer er poesi blevet mediet til at udtrykke folks håb, drømme og frustrationer med. Disse tre intime portrætter afspejler tre forskellige digteres opfattelse af forandringen, der præger Mellemøsten og deres kamp for at føre, at fortolke og inspirere.

Animated

Et program, der præsenterer animationsfilm for voksne fra hele verden. Der blev afholdt et enkelt arrangement om den berømte tjekkiske filminstruktør Jan Vankmajer.

Omvisninger

Museet har i forbindelse med de skiftende udstillinger og arrangementer afholdt omvisninger hver søndag kl. 14.

FOREDRAG

Museet fortsatte sit samarbejde med Folkeuniversitetet i København, som afholder foredrag i nyere kunsthistorie i museets formidlingslokaler. I 2012 blev der afholdt en foredragsrække á 12 dobbelttimer. Desuden indtrådte museet i styregruppen omkring Folkeuniversitetet i Roskilde.

ARRANGEMENTER UDEN FOR MUSEET

Behind Walls. Recent Films from Syria. Kurateret af Charlotte Bank

Overgaden, Institut for Samtidskunst

Overgaden Neden Vandet 17, 1414 København K

28. marts 2012, kl. 17-19

I forbindelse med Museet for Samtidskunsts GLOBAL VIEW-program blev der arrangeret en screening af Behind Walls, hvor både Charlotte Bank, MA i arkæologi og kunsthistorie i Mellemøsten fra Heidelberg Universitet, og Enrico Passetti fra Museet for Samtidskunst var til stede.

Der blev vist tre film, der undersøgte begrebet "mur/væg" i forskellige former: Vægge der adskiller individer fra hinanden, vægge der adskiller individer fra samfundet, vægge der adskiller små samfund fra hinanden og mentale vægge i hovedet på individer.

Filmene er eksempler på social kritisk og politisk engageret filmkunst, der har en tradition i Syrien. Det er filmkunst, der undersøger vold, brutalitet, magt og dens strukturer i staten og samfundet. Alle tre film er kontroversielle værker, der er forbudt i Syrien.

Long Bien Bridge af Steen Møller Rasmussen, Cai Ulrich von Platen & Peter Schultz Jørgensen (Danmark, 2008) & **Hard Rails Across a Gentle River** af Tran Thi Anh Phuong, Do Van Hoang, Pham Thu Hang & Tran Thanh Hien (Vietnam, 2010)

LiteraturHaus, Møllegade 7, København N

12. april 2012, kl. 20

En gentagelse af arrangementet i Roskilde fra den 1. marts 2012 om livet omkring Long Bien Bridge i Hanoi. Alle tre danske instruktører var til stede denne gang: Cai Ulrich v. Platen, Peter Schultz Jørgensen og Steen Møller Rasmussen.

Learning Museum, workshops

16.april 2012: Learning Museum, workshop/seminar for projektdeltagere, Odense

22.november 2012: Learning Museum, workshop/seminar for projektdeltagere, Odense

Museets publikationer i 2012

Olesen, Jonas og Laura Ifversen (red): Soundings II – New Nordic Sound Art.

Ovesen, Solvej Helweg: Never Odd or Even, e-bog

<http://content.yudu.com/Library/A1v9t8/Neveroddorevenebok/resources/index.htm?referrerUrl=http%3A%2F%2Fsamtidskunst.dk%2Fview%2Fobjekt%2F%3Ftabel%3Dudstillinger%26id%3D272>)

Seligmann, Tine (tekst/red): Learning Museum: Mere museum på skemaet!, 2012, 16 s, ill. I samarbejde med Skoletjenesten på Sjælland.

7. UNDERVISNING

Museet arbejder med undervisning og formidling til børn, unge og voksne i relation til museets udstillinger og museets arbejde med genrer indenfor den tværgående kunst.

Museet udvikler løbende undervisning til børn og unge i forbindelse med museets skiftende særudstillinger og faste samling. Museet tilbyder aldersdifferentierede undervisningsforløb for børnehaver, grundskoler, ungdomsuddannelser, læreruddannelser, universiteter og andre undervisningsinstitutioner, herunder sprogcentre. Museet udbyder både faste undervisningsforløb, digitale workshops og forløb målrettet museets skiftende særudstillinger. Museet samarbejder med Skoletjenesten Sjælland.

LEARNING MUSEUM

I 2012 er der blevet arbejdet videre med projekt Learning Museum, og der er blevet afholdt en række undervisnings- og praktikforløb rundt på de deltagende museer og læreruddannelser. Der blev arrangeret to fælles workshop- og seminardage, hvor aktuelle temaer og evaluering af projektet blev diskuteret med indbudte oplægsholdere, lærerstuderende og projektets evaluator. I 2012 blev der arbejdet på at gøre projektet til et netværk, hvor alle museer og læreruddannelser i Danmark kan deltage. I forbindelse med projektet udsendes der kvartalsvis et tematisk nyhedsbrev, der udbreder viden om projektet gennem præsentationer af aktuelle undervisningsforløb og artikler. I 2012 blev der ligeledes oprettet en Facebook-gruppe. I 2012 mødtes alle projektdeltagere i april og november 2012 til fælles workshops/ seminarer.

Learning Museum er støttet af Kulturstyrelsen.

KUNSTREJSEN

I efteråret 2012 afvikledes KUNSTREJSEN#1 på de tre deltagende museer; Sorø Kunstmuseum, Museet for Samtidskunst og Odsherreds Kunstmuseum. KUNSTREJSEN blev udbudt i 6 udvalgte uger i perioden 4. september-12. oktober. KUNSTREJSENS undervisningsforløb foregik tirsdag til fredag i tidsrummet 10-13 og inkluderede en introduktion til Kunstrejsen, øvelsesbaseret arbejde i samlingen/særudstillingen og en kunstner-workshop ledet af den danske samtidskunstner Marie Kølbæk Iversen. I alt deltog 23 klasser, 652 elever og 32 undervisere fra grundskolen Region Sjælland. Til KUNSTREJSEN blev der udgivet et trykt undervisningsmateriale, der strukturelt og indholdsmæssigt er bygget op omkring et før, under og efter museumsbesøget. Hver deltagende klasse fik tilsendt et classesæt af materialet inden museumsbesøget. Didaktisk er materialet baseret på at være inkluderende, brugerinddragende og fleksibelt. Udover undervisningsmaterialet blev der lanceret en blog (www.kunst-rejsen), der både supplerede besøget på museet og fungerede som et aktivt redskab til efterbearbejdning af besøget. Både blog og materiale vil blive genanvendt i de kommende KUNSTREJSE-sæsoner.

KUNSTREJSEN er støttet af Kulturregion Midt- og Vestsjælland, Region Sjælland, Kulturministeriet samt Kultur- & Skoletjenesten Midt- og Vestsjælland. Sorø Kunstmuseum er projektleder.

UNDERVISNINGSMATERIALER

Undervisningsafdelingen udgav i 2012 følgende trykte undervisningsmaterialer:

Lydhør

Målgruppe: undervisere i folkeskolen

Materialet er et inspirationsmateriale til undervisere, der ønsker at arbejde med lydkunst i fag som billedkunst, dansk, musik og den tværfaglige projektopgave. Materialet indeholder en række konkrete opgaver til, hvordan man kan arbejde praktisk med lydkunst i undervisningen.

Tekst/red.: Jette Sundbøll, Tanya Lindkvist og Tine Seligmann, 2012, 24 s., ill. Udgivet med støtte fra Skoletjenesten.

Turen går til...

Målgruppe: 4.-6.klasse

Materialet hører til undervisningsforløbet KUNSTREJSEN. Materialet er et aktiverende elevmateriale og består af en række øvelsesbaserede kort, der kan anvendes både før, under og efter museumsbesøget.

Tekst/red.: Tanya Lindkvist og Laura Elkjær, 2012, 16 s., ill.

Det handler om dig – samtidskunst, iscenesættelse, identitet

Målgruppe: 7.-10. klasse

I materialet kan eleverne arbejde med temaerne identitet og iscenesættelse. De kan arbejde med, hvordan samtidskunstneren iscenesætter sin egen identitet med forskellige medier og materialer. Materialet kan endvidere bruges til at diskutere, hvordan kunstværkerne ikke blot kan ses som et udtryk for kunstnerens egen identitet, men også kan være et afsæt til at diskutere etiske, kulturelle, eksistentielle og ideologiske spørgsmål, der vedrører os alle og den tid, vi lever i. Materialet er øvelsesbaseret og aktiverende og kan bruges både før, under og efter et besøg på museet.

Tekst/red.: Laura Elkjær, 2012, 16 s., ill.

Materialet blev udgivet i samarbejde med Skoletjenesten Sjælland.

LÆRERNETVÆRK

Gennem museets lærernetværk udbygger museet løbende sin kontakt til undervisere, lærestuderende m.fl. og tilbyder inspirationsdage og kurser i forbindelse med de skiftende udstillinger. Museet afholdte desuden i foråret 2012 en lydworkshop for lærere i forbindelse med udgivelsen af undervisningsmaterialet Lydhør. Lærernetværket tæller på nuværende tidspunkt ca. 500 medlemmer.

FERIEWORKSHOPS/SJOV FERIE

Sammen med Roskilde Børnekulturnetværk og Sjov Ferie tilrettelagde museet en række tilbud til børn og unge i skolernes ferier. Museet afholdte i 2012 følgende feriearrangementer:

Vinterferieworkshop: På sporet af ordet!

Sommerferieworkshop: Drømmerejser og sommerminder – animationsworkshop. Efterårsferieworkshop: Byg dit eget vampyrhus

Julearrangement: KlipCollage.

SAMARBEJDER

Roskilde Kommune. Ungeredaktionen (www.ungiroskilde.dk)

Ung i Roskilde er et realiseret samarbejde mellem Roskilde Bibliotek, musikstedet Gimle og museet. Her deltager en gruppe unge hver uge i redaktionsmøder, hvor de sætter fokus på det at være ung i Roskilde samt på at fremhæve udvalgte kulturaktiviteter. Museets udviklings- og undervisningsmedarbejder sidder med i projektets styregruppe og deltog i 2012 i både redaktionsmøder og styregruppemøder.

Museet samarbejder med skolekonsulenten og Skoletjenesterne i Roskilde Kommune og tilbød i denne forbindelse et gratis undervisningstilbud på 1 time til alle folkeskoler i Kommunen.

ANDET

Museets udviklings- og undervisningsmedarbejder deltog i 2012 i Skoletjenesten på Sjællands faste temadage, studieture, studiegruppe og andre netværksinitiativer for medarbejdere på de kunst-, kultur- og naturhistoriske museer.

Museet skal i følge museumsloven arbejde med samling, bevaring, registrering, forskning og formidling (forenklet til samling, forskning, formidling).

8. SAMARBEJDSPROJEKTER MED ANDRE INSTITUTIONER OG ORGANISATIONER

SORØ KUNSTNUSEUM

Diverse samarbejder: Kunstrejsen, Open Source (hjemmesideprojekt), kunst og sprog.

INSTITUT FOR KUNST OG KULTURVIDENSKAB, KØBENHAVNS UNIVERSITET

Ph.d. – samarbejde (Mads Kullberg).

KULTURSTRØGET

Museet deltager i styregruppen omkring Kulturstrøget i Roskilde. Øvrige institutioner er: Roskilde Bibliotek, Roskilde Kloster, Roskilde Museum og Roskilde Domkirke. Associeret: Performance Design fra Roskilde Universitet.

FOLKEUNIVERSITETET I ROSKILDE

Museet deltager i styregruppen omkring Folkeuniversitetet i Roskilde.

BILLEDKUNSTNERISK GRUNDKURSER PÅ SJÆLLAND

Museet har etableret et samarbejde med de billedkunstneriske grundkurser på Sjælland om at præsentere museets udstillinger, kunsthistoriske problemstillinger samt kendskab til samtidskunsten. Museet udlåner sine formidlingslokaler til BGKs optagelse i maj måned.

FOLKEUNIVERSITETET I KØBENHAVN

Museet har indledt et samarbejde med Folkeuniversitetet i København, som afholder foredragsrækker på museet i nyere kunst og kunsthistorie.

ROSKILDE FESTIVAL

Museet samarbejdede med Roskilde Festivals kunstprogram i forbindelse med ACTS 2012. Samarbejdet implicerede enkelte samproduktioner.

INTERNATIONALT SAMARBEJDE

Never Odd or Even

Museet samarbejdede med den eksterne kurator Solvej Helweg Ovesen og Grimmuseum i Berlin omkring udstillingen Never Odd or Even.

Re.act.feminism

Museet samarbejdede med Cross/Links, Berlin v. Bettina Knaupp og Beatrice Stammer omkring arkivudstillingsprojektet re.act.feminism.

9. MARKEDSFØRING

Fokus på markedsføring blev intensiveret i 2012. Særligt den målrettede udsendelse til vores forskellige mailinglister har båret frugt sammen med annoncering på netportalen Kunsten.nu, der afstedkommer omtaler og anmeldelser. Omtaler af museet er stigende, både i de digitale medier og i aviser, blade og lignende.

PUBLIKUMSUDVIKLING

Museet er en aktiv del af et samarbejde mellem Vikingskibsmuseet, Roskilde Museum, Musicon, Galleri LABR, Roskilde Domkirke og INSP, hvor de deltagende kulturinstitutioner sammen vil markedsføre erhvervspakker.

Visionen er sammen at tilbyde kulturelle oplevelser til erhvervslivet, der betager, inddrager, forundrer og som bidrager til at skabe øget kendskab/vækst til Roskildes kulturinstitutioner og Museet for Samtidskunst.

Projektet – kaldet Kulturtapas – forventes at ”gå i luften” 2. kvartal 2013.

PRESSE

Museet fik en del presseomtale i 2012 og primært i de digitale medier. Både de landsdækkende og lokale aviser synes at have fået lidt mere interesse. Museet håber at kunne fastholde den positive udvikling. Dagbladet i Roskilde dækker stort set alt, hvad museet laver.

Antal presse og omtaler total: 202 (i 2011: 161)

Heraf internationale: 55

10. TEKNIK OG INVENTAR

Museet fik fremstillet diverse sokler, projektionsskærme, udstillingsvægge og scenografier til enkelte udstillinger.

Museet fik endelig de længe varslede nye computere og software fra Roskilde Kommune.

11. BOGHANDEL

Traditionen tro promoverede museumsbutikken i 2012 distributionen af museets publikationer, især den nye publikation Kuratering af samtidskunst, som er til salg i både Danmark, Norge og Sverige. Der blev igangsat en kampagne, der skulle gøre museets kunder opmærksomme på, at museet tilbyder bøger til priser, som i enkelte tilfælde kan konkurrere med magtfulde hjemmesider som Amazon. Dette samtidig med at vi kan finde en del smalle bøger og CD'er, som de lignende søgemaskiner ikke er i stand til at tilbyde. Resultaterne var positive. Der er også kommet god gang i salget af de sjældne film, som museet viser i sine screeningprogrammer.

I slutningen af 2012 blev renovering af boghandlen igangsat i forbindelse med visionsstrategien og projektet ”Museet i museet.”

12. KLUB SAMTIDSKUNST

Museet varetager kassererfunktionen af Klub Samtidskunst og står for hele medlemsadministrationen inkl. opkrævning af kontingent, fremsendelse og fornyelse af medlemskort mm. Foreningens medlemsliste er blevet gennemgået, således at foreningen ved udgangen af 2012 nu tæller 60 betalende og aktive medlemmer.

Museet vil fremadrettet forsøge at intensivere samarbejdet i endnu højere grad samt højne kvaliteten af materiale, der udsendes til medlemmerne.

13. FONDE OG SPONSORER

Skoletjenesten Sjælland

Statens Kunstråds Billedkunstudvalg

Statens Kunstråds Internationale Billedkunstudvalg

Statens Kunstråds Scenekunstudvalg

Kulturstyrelsen

Oticon Fonden

Den Obelske Familiefond

Sonning-Fonden

Nationalbankens Jubilæumsfond

Bikubenfonden

Kulturaftalemidler (Kulturregion Sjælland), administreres af Sorø Kunstmuseum

Nordisk Kulturfond

KUNO (kunstakademiernes nordiske sammenslutning)

Tyske og EU

Ifa – institut für Austauschbeziehungen

Kulturstiftung des Bundes

Erste Stiftung

14. ANSATTES BIDRAG TIL PUBLIKATIONER, DELTAGELSE I SEMINARER, WORKSHOPS, REJSER M.V

Sanne Kofod Olsen

Rejser:

April 2012: Berlin, re.act.feminism, møde

Marts 2012: New York, The Armory Show, oplæg

Artikler:

"At samle på performancekunst", Danske Museer, årgang 25, nr. 5, 2012

Tillidshverv:

Bestyrelsesmedlem, Det danske Institut i Athen (til 2013)

Bestyrelsesmedlem, Seismograf/DMT (online tidsskrift for ny musik og lydkunst)

Medlem af Kunstrådet

Medlem af bestyrelsen for Center for Kultur og Udvikling

Medlem af Novo Nordisk Fondens kunsthistoriske udvalg og Mads Øvlisens Legatudvalg

Medlem af fusionsbestyrelse i Odense Kommunes sammenlægn. af Kunsthallen Brandts, Fotomuseet og Fyns Kunstmuseum

Medlem af aftagerpanel på Institut for kultur og identitet på Roskilde Universitet

Medlem af Gasværksrådet, Gasværket i Roskilde

Medlem af styregruppen for Folkeuniversitetet i Roskilde

Medlemskaber:

ICOM/CIMAM

IKT

Mads Kullberg

Seminarer og oplæg:

April 2012: Oplæg ifm Projekt Forskerspirer, Det Humanistisk Fakultet, Københavns Universitet

Rejser:

Sep2012- januar 2013: Visiting Researcher, Urban Research Plaza, Osaka City University, Osaka, Japan

Maj 2012: ZKM Karlsruhe, Tyskland

Maj 2012: Researcher in Residence, EMS Elektronmusikstudion, Stockholm, Sverige

Feb 2012: Transmediale 2012, Berlin, Tyskland

Tillidshverv:

- Bestyrelsesmedlem KUNSTEN.NU

- Billedkunstrådet Kulturregion Midt- og Vestsjælland

Medlemskaber:

- ODMS samlingsnetværk

- ODMS forskningsnetværk

- ICOM

Tine Seligmann

Seminarer og oplæg:

Dec 2012: Muligheder og begrænsninger i digitalisering i folkeskolen, Læremiddel.dk., Odense

Nov 2012: "Learning Museum": Oplæg på kunstformidlermøde i Midtjylland (oplæg)

Okt 2012: International Seminar on Participatory Practice, Louisiana, Humlebæk

Sep 2012: "Learning Museum": Hvordan øges antallet af undervisningsbesøg på danske museer, Nationalmuseet (oplæg)

April 2012: "Learning Museum: Når brugerinddragelse skaber innovative læringsmiljøer", Kulturstyrelsen, international ungekonference (oplæg)

Marts 2012: ODM internationalt formidlingsseminar, Nyborg. Tema: medborgerskab

Rejser:

Dec 2012: "More Museum on the Agenda! Creative Partnerships", OMC group on Creative partnerships, EU kommissionen, Bruxelles (oplæg)

Nov 2012: "More museum on the agenda! Learning Museum", NCK, Nordisk center for Kulturarvspædagogik, referense-gruppemøde, Østersund, 2012 (oplæg)

Okt 2012: ICOM CECA, annual conference, Museums and Written Communication, Armenien

Artikler og publikationer:

Seligmann, Tine: Museer som læringsrum for kommende folkeskolelærere, Danske Museer, årgang 25, nr. 2., april 2012

Medlemskaber:

Medlem af MID, Museumsformidlere i Danmark

Medlem af Kultur- & Skoletjenesten Midt- og Vestsjællands Forretningsudvalg

Medlem af Børnekulturnetværket, Roskilde Kommune

Medlem af ICOM/CECA

Tina Mariane Krogh Madsen

Seminarer og oplæg:

Sep 2012: Social Media Week Berlin, event arrangeret af ArtConnect Berlin

Holdt oplæg om kunststrategier i sociale medier med titlen: "Performing the Media". Paneldeltager i paneldiskussionen: "How Social Media is changing the way we see, make and consume art." Naherholung Sternchen, Berolinarstr. 7, Berlin.

Rejser:

Feb 2012: Transmediale12, Berlin. Research og møder Net.Specific