

# Årsrapport 2018



Museet for  
Samtidskunst

## INDHOLD

ÅRETS RESULTATER – KORT FORTALT

INTRO TIL 2018 AF BIRGITTE KIRKHOFF ERIKSEN

UDSTILLINGER

PRODUKTER

ARRANGEMENTER

ADMINISTRATION

SAMARBEJDSPARTNERE

ANSATTES TILLIDSHVERV, SEMINARER OG REJSER

SAMLINGSARBEJDE, UDLÅN & NYE VÆRKER

KOMMUNIKATION

MILEN OG EU-PROJEKT

HVEM ER VI

RESULTATER OG REGNSKAB



Udstilling



Forskning



Læring



Kommunikation



Lokalt



Kunst i distribution



Samarbejder



Samling



## ÅRETS RESULTATER – KORT FORTALT

	2018	2017	
IKKE-OFFENTLIGE TILSKUD	1.243.000	197.000	+ 630 %
ENTRÉ OG BOGSALG	158.000	76.000	+ 100 %
BRUGERE	31.683	17.348	+ 83 %
BRUGERVURDERING	7,9/10	7,3/10	+ 0,6 point
FACEBOOKFØLGERE	3.167	2.774	+ 14 %
BESØG PÅ HJEMMESIDE	23.118	21.487	+ 7 %
ANTAL Udstillinger	5	2	+ 3
INDKØB AF VÆRKER	4	0	+ 3
SKOLEELEVER	2.673	2.334	+ 15 %
PROJEKTER UDEN FOR MURENE	5	1	+ 4



Fra optagelserne til Urolige hjerte, af Kirsten Astrup  
Foto: Magnus Kaslov

## 2018: NY STRATEGI, NY MÅDE AT ARBEJDE PÅ, NY BESTYRELSE

2018 blev et år, hvor nye ideer og projekter blomstrede på Museet for Samtidskunst. Ja, ikke bare på selve museet, men også mange andre steder sammen med gode samarbejdspartnere. Vi tog nemlig hul på en ny måde at arbejde på, hvilket Det Obelske Familiefond støttede op om med den største bevilling i museets historie.

Vi har fokus på unge, danske kunstnere med stort talent og noget på hjerte. Vi vil ofte vil være dem, der tilbyder kunstnerne deres første store museums-solo-udstilling, hvor de dermed når et bredere publikum. Vi arbejder for at udbrede kendskabet til den nyeste kunst gennem to typer spor: 1) gennem samarbejder med større aktører, hvor vi låner deres kommunikationskanaler og møder nye publikummer og 2) gennem distribution af kunsten. Det betyder, at vi har indledt nye, stærke samarbejder med bl.a. BLOOM Festival og Roskilde Festival, som vi arbejder med på strategisk niveau. Det betyder også, at vi har etableret Podcast for Samtidskunst til nye lydværker, værker fra lydarkivet og formidling af kunst. Vi har haft en online-udstilling, .gif, hvor kunstværkerne er tilgængelige for alle på giphy.com. Vi har også produceret LP'er som udstillingskataloger, der er distribueret fra New York til Tokyo. Alt dette betyder, at vores besøgstal og reach er steget med 90% i forhold til 2017.

I 2018 havde vi besøg af Arbejdstilsynet, foretog APV, blev kvalitetsvurderet af Slots- og Kulturstyrelsen og blev compliant med GDPR. Kontrollerne og evalueringerne viste en høj trivsel på museet og et arbejdsmiljø, der både fysisk og psykisk er godt. SLKS vurderede museets arbejde med næsthøjeste karakter, "Tilfredsstillende", og deres anbefalinger bliver integreret i vores arbejde i løbet af 2019-2020.

Organisatorisk set var det første år med et fuldt, nyt hold og en ny bestyrelse. I årets sidste halvdel arbejdede alle på ny vision, mission og strategi, som gælder fra 2019-2021.

Samlet set blev 2018 et særdeles tilfredsstillende år, hvor vi har bestyrket vores profil i museumslandskabet, har mange understøttende samarbejder og har involveret flere mennesker i vores aktiviteter. Vi har erhvervet væsentlige værker til samlingen og arbejdet nyskabende med growdsourcing af viden i et forskningsprojekt. Dertil kommer, at der er overskud på den økonomiske bundlinje.

Museet for Samtidskunst arbejder på mange forskellige platforme, fornyr sig konstant og skaber nye måder at være museum på. 2018 viser, at det betaler sig.



”  
Vi har fokus på unge,  
danske kunstnere  
med stort talent og  
noget på hjerte.

# Udstillinger



Foto: Frida Gregersen

## HANDLINGER

Highlights fra museets samling og arkiv

Periode: 2018

En lyd, en film eller en performance. Museet for Samtidskunst samler på kunst i flygtige medier, og det kunne publikum se med egne øjne i den faste udstilling Handlinger, med udvalgte værker fra museets samling og arkiv.

Roskilde blev i 1985 vendt på hovedet under Festival of Fantastics, hvor danske og internationale kunstnere lavede happenings i hele byen.

Værkerne fra Festival of Fantastics dannede grundstenen for Museet for Samtidskunst, der slog dørene op i 1991. Siden da har museet indsamlet og udstillet kunst baseret på tid og handlinger – som lydkunst og performance – og kunst, der krydser genrer.



Lokalt



Udstilling



Samling



På museets første sal, finder du den interaktive installation Hørbar, hvor du kan gå på opdagelse i museets lydarkiv.



Man kan blandt andet se Yoko Onos værk Add Color Painting, hvor Ono i 1992 inviterede roskildensere til at male en stor statue blå og hvid.



I Handlinger vises fluxusklaveret Piano Piece #1 og #2 fra en performance, hvor tangenterne blev sømmet fast under en koncert.



Et af museets nyeste værker i arkivet er The Voters fra 2017. Her forsøgte kunstnerduoen Jens & Morten at få flere unge i Roskilde til at stemme til kommunalvalget ved hjælp af en række inddragende performances i byen.

## CHRISTIANSEN I HØJ SØ.

- *Nyromantik i Henning Christiansens kunst i 1970'erne*

Periode: 19. januar – 22. april.

TV-kunst, kommunistmusik og valsende melodier. Christiansen i høj sø satte fokus på overset periode i kunstner og komponist Henning Christiansens arbejde.

Henning Christiansen ville skabe en bedre verden. Med skønne valse, folkelige melodier og romantiske kompositioner. Musikken var en del af en større kamp mod kapitalismen, EF-musik, skalkeskjul og udenomssnak. I denne udstilling kunne museets publikum opleve sjældent set værker fra 1970'erne af en af Danmarks helt store lydkunstnere.

Christiansen i høj sø udfoldede Henning Christiansens oversete kunstneriske arbejde fra 1970'erne og satte fokus på et årti med nyromantik og håb for en bedre fremtid. For Christiansen var den smukke musik tæt knyttet sammen med en bidende politisk bevidsthed og moralsk stillingtagen til verden.

“Kunsten skal være sådan at folket tror på sig selv”, skrev Christiansen i sin notesbog. Musikken skulle bidrage til både den indre og ydre revolution – til at omforme verden efter kommunistisk forbillede.

I samarbejde med DR og Henning Christiansens Arkiv viste museet sjældne TV-værker, partiturer, scenografi-skitser, interviews og andre genstande, der ikke er blevet udstillet før.

Udstillingen inkluderede også nye værker af kunstner og komponist Anders Lauge Meldgaard og kunstnergruppen LOL Beslutning, der har arbejdet videre med Christiansens værker. På deres egne måder har deres værker også oprigtighed og det følelsesfulde som centrale elementer. I samme ånd skabte kunstner Mira Winding vægmalerierne, der fungerede som scenografi for udstillingen.

Til udstillingen hørte LP'en Satie i høj sø, som museet har genudgivet sammen med Institut for Dansk Lydarkæologi.



Udstilling



Kunst i distribution



Samarbejder



Lokalt



Læring



Fernisering på Christiansen i høj sø, foto: Frida Gregersen



Fernisering på Christiansen i høj sø, foto: Frida Gregersen



Fernisering på Christiansen i høj sø, foto: Frida Gregersen

## HVAD - Kommunal Dubplate Service

Periode: 4. maj – 9. september

På Nørrebro i København ligger (højst sandsynligt) verdens eneste kommunale pladeskæringsstudie under navnet Kommunal Dubplate Service. Her arbejder kunstner og musiker Hari Shankar Kishore, som er en enestående figur på den danske performance- og musikscene. Udover at producere dubplates i samarbejde med studiets brugere, skaber Kishore sine egne værker under kunstnernavnet HVAD.

Kommunal Dubplate Service har siden 2008 været et knudepunkt for en stor del af den eksperimenterende danske musikscene. I 2018 havde Kommunal Dubplate Service og Hari Shankar Kishore 10 års jubilæum, og det markerede museet med udstillingen HVAD / Kommunal Dubplate Service. Her viste vi en stor mængde af Kishores musik, pladecovers, videoværker og performances for første gang for et større publikum.

Udstillingen HVAD / Kommunal Dubplate Service var både en solopræsentation af Hari Shankar Kishores kunstneriske arbejde og samtidig en opsummering af 10 års arbejde med scenen omkring Kommunal Dubplate Service.

Udstillingen inkluderede en koncertperformance af HVAD på Roskilde Festival; et nyt HVAD-album skabt til udstillingen bestående af individuelt skårne dubplates; tre Roskilde Dubplate Service-events, hvor museets brugere fik skåret unikke dubplates med deres egen musik; en optræden på CPH Art Week og et mixtape til Podcast for Samtidskunst.



Udstilling



Kunst i distribution



Samarbejder



Læring



Lokalt



Fra Haris studie på Nørrebro. Foto: Magnus Kaslov



Foto: Frida Grgersen

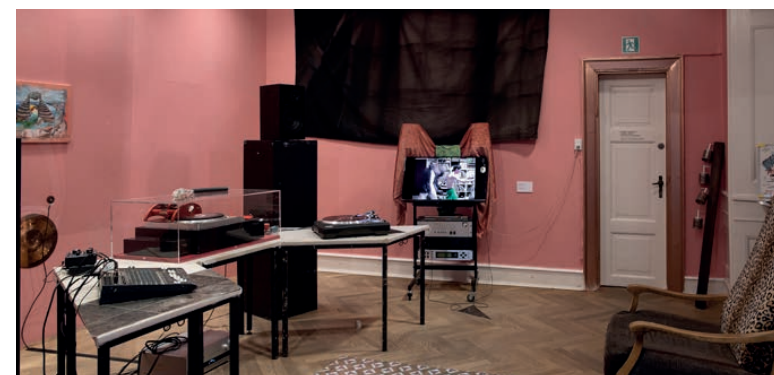


Foto: Frida Gregersen



## UROLIGE HJERTE - En filmkabaret af Kirsten Astrup

Periode: 21. september - 21. december

Udstillingen Urolige hjerte er en musisk forførende fortælling om et velfærdssamfund i opløsning. Med papmaché-figurer, togstewardessedrags, modeltogsulykker og en nykomponeret filmkabaret tegnede Kirsten Astrup et anderledes portræt af det danske velfærdssamfund anno 2018.

Udstillingens omdrejningspunkt var det tragikomiske hovedværk *Urolige hjerte* - en filmkabaret med otte nye musikkompositioner af Kirsten Astrup, og en række satiriske tekster skrevet af Maria Bordorff.

Værket bygger på interviews med tidligere jernbaneansatte og togstewardesser, der har delt deres bekymringer om effektiviseringsens ødelæggende effekter og manglende respekt for faglighed – og fortalt anekdoter om, hvordan de i 1990'erne lavede deres egne revyer om arbejdsforhold, pølsesalg, kollegialt sammenhold og serveringsvogne, der stikker af gennem toget.

Udover hovedværket *Urolige hjerte* kunne publikum opleve en jernbanemodel, der trodsede modeltogets sædvanlige idyl med en dramatisk afsporing af et passagertog. Det var Roskilde Model Jernbane Forening, der bistod Kirsten Astrup og byggede et toguheld særligt til denne udstilling.

Der var også mulighed for at dykke ned i Kirsten Astrups research-materiale og blive klogere på kunstnerens arbejdsproces. Blandt andet kunne man se klip fra en original stewardesse-revy, fotografier og andre historiske objekter, der foldede fortællingen bag værket ud.

På Roskilde Festival 2018 sprang karakterene ud af værket og op på scenen, Gloria. Her blev filmkabareten opført live som en optakt til udstillingen på Museet for Samtidskunst. Kirsten Astrup deltog i Spil Dansk Uge på Roskilde Gymnasium med en artist talk. Astrup stod også for en workshop for børn gennem projektet KUNSTkammerater.



Udstilling



Kunst i distribution



Samarbejder



Læring



Lokalt



Foto: Frida Gregersen



Roskilde Model Jernbane Forening havde bygget et toguheld. Foto: Frida Gregersen

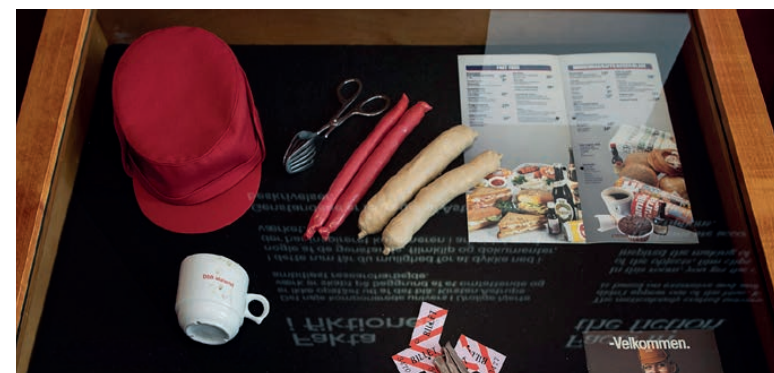


Foto: Frida Gregersen

.gif - En online udstilling præsenteret af Museet for Samtidskunst  
Periode: 9. november 2018 og frem

Museet inviterede 11 kunstnere til at skabe nye kunstværker i form af GIF-filer. Opgaven var åben: Skab et eller flere kunstværker i GIF-format. Kunstnerne bidrog med mellem 1 og 10 GIF'er hver.

GIF'er er blevet en integreret del af mange menneskers kommunikation. De kan indsættes i tekstbeskeder, chats og statusopdateringer som en genvej til at udtrykke følelser. Glæde, raseri og ærgrelse kan illustreres med en GIF med et sjovt ansigtsudtryk, en animation eller en skuespiller, der laver en genkendelig bevægelse.

Med udstillingen .gif peger Museet for Samtidskunst på GIF'en som et af samtidens centrale billedformater og en del af den visuelle verden, der omgiver os. Et billedsprog, som allerede har en række koder og konventioner – og som på lige fod med alle mulige andre medieteknologier rummer et kunstnerisk potentiale.

Udstillingen foregik udelukkende på nettet: På samtidskunst.dk/gif, på det store GIF-website Giphy.com og på Facebook. Fordi GIF'er så let kan bruges i sms'er, emails, Facebook-updates og al mulig anden online-kommunikation, kan værkerne spredes for vinden, blive virale og skifte kontekster i én uendelighed. Derfor kan udstillingen lige så godt foregå i en sms-besked, som på museets hjemmeside

I forbindelse med udstillingen gik Museet for Samtidskunst og Kunsten.nu sammen om at afholde en landsdækkende og webbaseret konkurrence, hvor alle kunne deltage ved at lave et kunstværk i GIF-format. De uploadede værker blev bedømt af en kunstfaglig jury og vinderen blev fundet i december 2018.



Udstilling



Kunst i distribution



Samarbejder



Foto: Maja Malou Lyse, Smartass, 2018, GIF-fil



Foto: Peter Voss-Knude, Uden titel, 2018, GIF-fil



Foto: Ragnhild Maj, feeltheartpower0.2.gif, 2018, GIF-fil

# Produkter



## PODCAST FOR SAMTIDSKUNST

Podcast for Samtidskunst blev skabt i 2018 og er Museet for Samtidskunst nye lydplatform. Podcasten er et supplement til museets udstillinger og events, men er også en selvstændig kanal for nye lydværker skabt særligt til museet.

Første afsnit af Podcast for Samtidskunst handler om komponisterne Henning Christiansen og Anders Lauge Meldgaard. Meldgaard skrev værket '12 instrumenter til Henning' til udstillingen Christiansen i høj sø, der kunne opleves på museet i foråret 2018. I andet afsnit af Podcast for Samtidskunst hører man tre af Christiansens sange - fortolket og indspillet af kunstner Marie Eline Hansen. Ellers kan man høre et nyt mixtape af Hari Shankar Kishore, dykke ned i Eric Andersens praksis, få et "gong-bad" af Lea Porsager eller et DJ-autosvar fra Goodiepal. I alt blev der produceret 11 podcasts i 2018.

Podcast for Samtidskunst bliver produceret i samarbejde med onlineradioen The Lake.



Forskning



Læring



Kommunikation



Kunst i distribution



Samarbejder



Samling



The Lake optager Podcast i KoncertKirken. Foto: Julie Tovgaard



I alt blev der produceret 11 podcasts i 2018.

## LP UDGIVELSER

Museet har udgivet 2 plader i 2018.

### SATIE I HØJ SØ

Til udstillingen Christiansen i høj sø hører LP'en Satie i høj sø, som museet har genudgivet sammen med Institut for Dansk Lydarkæologi. LP'en samler fem værker fra 1970'erne og ledsages af en tekst, der udfolder forholdet mellem Christiansens musik og hans politiske overbevisning. LP'en er genudgivet sammen med Institut for Dansk Lydarkæologi.

### DUBPLATE MED NY MUSIK AF HVAD

Efter en årrække med markante koncerter over det meste af verden, men uden nye udgivelser, har HVAD aka Hari Shankar Kishore skåret en ny plade. Det nye album skabes som en nummereret unlimited edition, hvor hvert eksemplar af pladen skæres som dubplate af Kishore selv. EP'en er en del af udstillingen HVAD / Kommunal Dubplate Service. Fire tracks. Signeret og nummereret.



Kunst i distribution



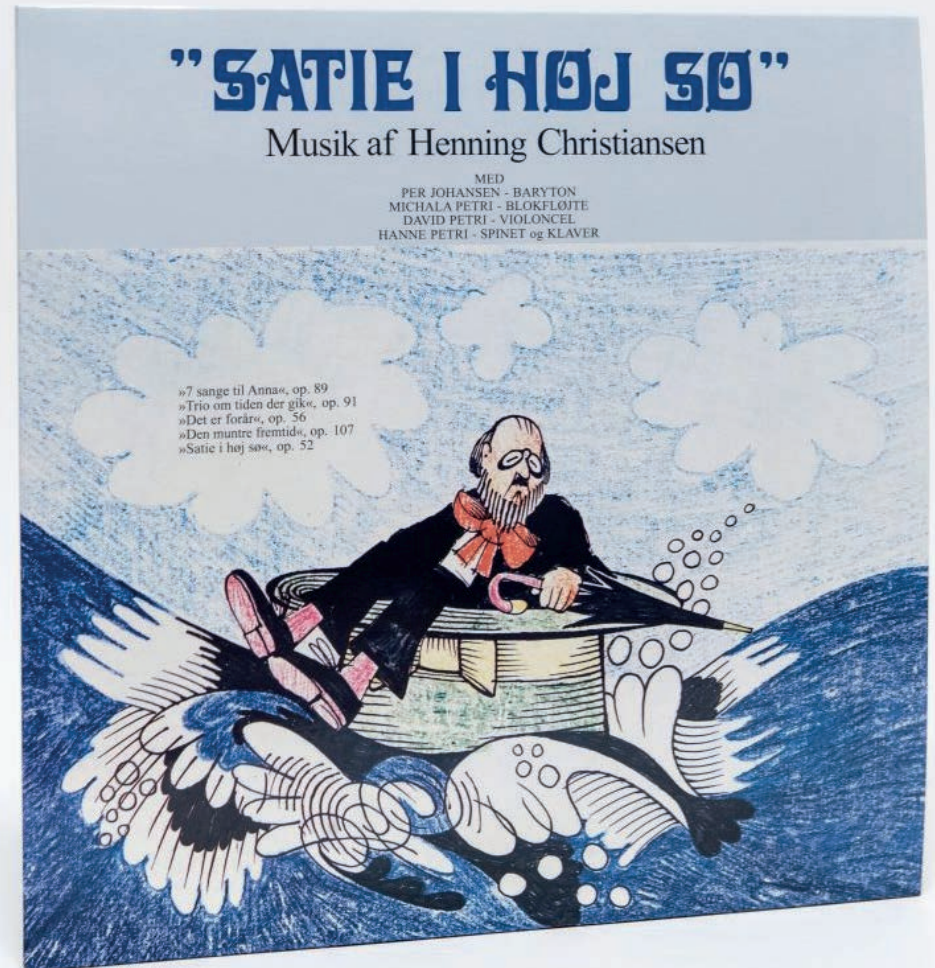
Kommunikation



Læring



Samarbejder



# ÅRSPROGRAM

Format: 148 x 210 mm.  
 Sider: 20  
 Oplag: 5.000

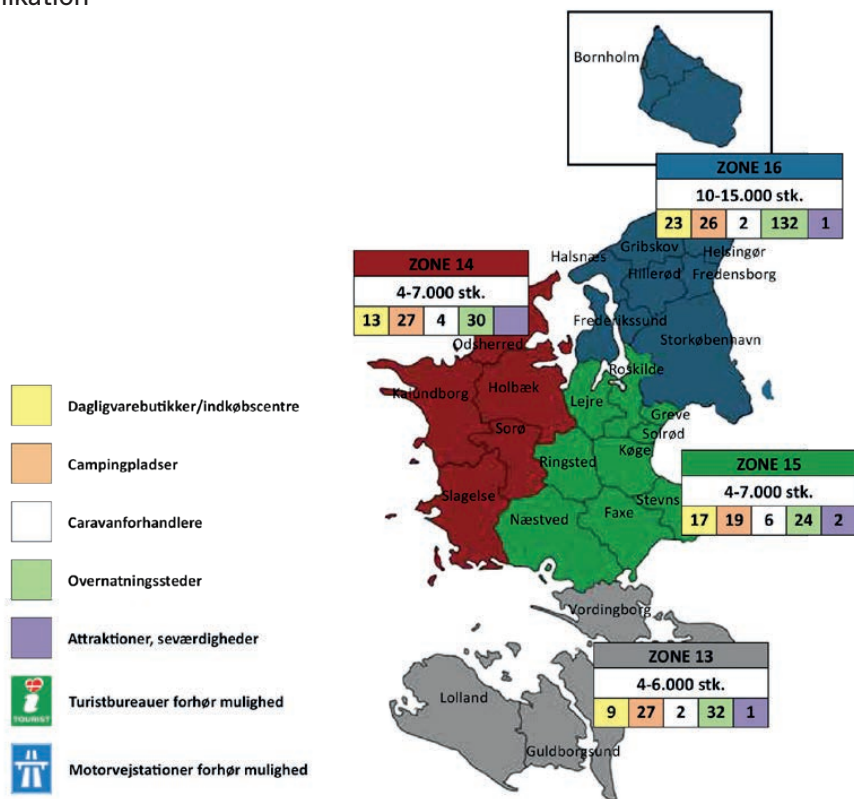
## Distribution:

- 800 distribueret i Roskilde: Vikingeskibsmuseet, Danhostel, Byens Hus
- 2.200 til museets gæster på Museet for Samtidskunst
- 2.000 stk. på Sjælland via Feriedanmark, ZONE 15. Distribueret i udvalgte butikker, camping, overnatningssteder, motorvej og turisbureauer

Årsprogrammet findes også digitalt som bladrevision.



Kommunikation



Årsprogram ved motorvej i Roskilde  
 Foto: FerieDanmark

## UDSTILLINGSKATALOG

Titel: Christiansen i høj sø  
Format: 290 x 290 mm  
Sider: 16  
Oplag: 1.400

### Distribution:

- 50 uddelt til presse
- 150 er lagt i Byens Hus
- Resten uddelt til gæster på Museet for Samtidskunst

Kataloget findes også digitalt som bladversion.

# CHRISTIANSEN I HØJ SØ CHRISTIANSEN IN HIGH SEAS

Nyromantik i  
Henning Christiansens  
kunst i 1970'erne

Neoromanticism in the  
art of Henning  
Christiansen from  
the 1970s

Museet for  
Samtidskunst



Kunst i distribution



Kommunikation



Forskning



Læring

den...  
rne, men i  
ikken til billeder af ungt foral  
rligere et politisk perspektiv i en  
t til partituret i Henning Christian-

frem igen – hvor blev den egentlig af  
forstemthed over meget andet lige  
også under for samfundets tryk på bevidst-  
og syngte, så er det naturligvis fordi jeg vejrer  
et begyndende tegn på at viljen til samspil –  
ne op. (...) Kan musikken hjælpe med til at styrke  
s, er det det bedste der kan hænde os. Derfor ser

n vi  
dite-  
røde  
udfol-  
t med at  
onomisk  
n de ikke  
ænkespil tåler  
gen vil finde  
eller stagnation  
ing vil rejse sig, men  
e at syngte – at tro  
nde vores kræfter – at  
selv.<sup>23</sup>

de tekst lægges et markant  
ingslag hen over den sprøde  
og igen skrives politik, øko-  
sisk meget tæt sammen. Det er  
en ny politisk dagsorden, der spirer  
t er kommunistens morgenrøde,  
s i horisonten. Og det er musikens  
mmeste opgave at styrke fælleska-  
Sangen skal findes frem igen, så den  
n samle Folket og give det kræfter og  
nod til at tro på sig selv som Folk. Håbet er  
lysegrønt.

### UDFLYTNING TIL MØN OG POLITISK AKTIVITET

Sammenfaldende med og i kølvandet på at studenteroprøret og diverse protestbevægelser  
tiltog i styrke og synlighed, skete en markant kunstpraksis af den unge danske kunstscene i  
årene omkring 1968.<sup>24</sup> En række markante kunstpraksisser i tiden brugte kunstnerne i  
måde at udøve politisk og samfundsmæssig kritik. Henning Christiansen var som mange af  
de andre kunstnere omkring Eks-skolen en udtalt venstreorienteret overbevisning, og i 1972  
meldte han sig ind i kommunistpartiet DKP.<sup>25</sup> I en række af Christiansens artikler, og i de  
små tekster, som ofte ledsagede hans musik, blev kunst og politik flettet sammen. I artiklen  
moonisten turned on, skriver han: "Den ydre og indre revolution er samtidig og nøje

The text empha  
spring, beech forest  
cance in an unpublished

The genuine joy in playing  
think it got lost in the general dep  
music is also subject to the pressures



Ursula Reuter Christiansen and Henning Christiansen in front of their farmhouse in Askeby omkring 1973.  
Ursula Reuter Christiansen and Henning Christiansen in front of the gate to their farmhouse in Askeby cirka  
context. The seeds of a new  
glimpsed on the horizon  
of community. Song mu  
believe in itself as a p  
MOVING TO  
Concurrently with  
and various pro  
1968/69.<sup>24</sup> A

2. samtale med for  
- Thorsboe, s





## UDSTILLINGSKATALOG

Titel: Urolige Hjerter  
Format: 290 x 290 mm  
Sider: 16  
Oplag: 1.400

### Distribution:

- 50 uddelt til presse
- 150 er lagt i Byens Hus
- Resten uddelt til gæster på Museet for Samtidskunst

Kataloget findes også digitalt som bladversion.



Kunst i distribution



Kommunikation



Læring

PLAN  
Jeg med performancekabareter, da jeg  
erni i Oslo. Jeg komponerede musik i  
sangtekster på seks sprog, performede  
for lyd, lys, scenografi, makeup, masker  
ne var karikaturer af, hvordan vi på vore  
endens til at hyldede individets præstationer  
i negligerede det kollektive.  
Jeg blev jeg dog ret træt af at rejse rundt med  
akt blev jeg og performe kollektivet alene. Det var unødg-  
vendig disciplin, jeg havde kastet mig ud i, så  
i min MFA på Det Kongelige Danske Kunst-  
akademiet at udvikle filmkabareter i stedet. Af  
den vendt min produktionsform  
re, skuespillere og musi-  
kale, der mindre arbejde.

Urolige Hjerter er vores samarbejde vokset  
arkets radio- og sangtekster, men  
af udviklingen af værket i øvrigt.  
get en lang række interviews med  
ige tilknytninger til jernbanekultur.  
jebenhavn, Høje Taastrup, Odense, Fre-  
sted, Roskilde og Aarhus har generøst delt  
inger, anekdoter og netværk med os.  
alisme, politisk kortsigtethed, manglende  
ghed og for "manden på gulvet" samt effek-  
ar virker ødelæggende på kollegialt samvær, på  
aritet og samtalerne. Jeg tvivler umiddelbart ikke  
ende tematiseret sig om andre områder af det offentlige  
navde centreret sig gennem en række tableauer til  
tionsapparat.  
rolige hjerter forholder sig gennem en række tableauer til  
nstående bekymringer. Samtidig kredser værket også om,  
vordan globalisering og sundt spørgsmålstegn ved, hvordan  
drende, omfangsrige og sunde spørgsmålstegn ved, hvordan  
vi i fremtiden nødvendigtvis må, kan eller bør tænke velfærd  
gelder den. Når Mangt it Øye overlever, viste sig at være  
Nana Bugge Rasmussen synger på renæssancedansk i filmens  
slutscene.

FRA STILLE HJERTE TIL UROLIGE HJERTE  
I værket er der et væld af intertekstuelle referencer til bl.a.  
Olsen Banden, DR's julekalendere, Ennio Morricones spaghet-  
tiwestern-kompositioner og Anne Linnetts sang Nattog.  
Referencerne behøver man selvfølgelig ikke kende for at se  
filmen, men jeg interesserer mig meget for at arbejde med "det  
folkelige" som virkemiddel. Det sker bl.a. ved at skabe situationer  
Eksempelvis når skuespiller Danica Curcic, som mange  
måske kender fra tv-serien Børnehaven, dukker op som  
Mynster fra tv-serien Børnehaven, eller når Rosalinde  
som gentrifierende ejendomsinvestor på "Lille Vesterbro",  
kalde det område, der har huset DSB's Centralværksted i over  
100 år, men som snart - efter velkendt opskrift - vil transfor-  
mere sig til en ny bydel.

POLITISK SATIRISK KABARET ANNO 2018  
Filmkabaretenes skelet består af otte stykker musik, som jeg  
har komponeret i mine forældres parcelhus i Jylland, mens de  
var på vinterferie. Jeg plejer at indspille musikken selv, men  
denne gang har jeg - med ganske få undtagelser - instrueret  
musikalsk kompetente venner og bekendte til at indspille og  
indsynge musikken.  
I kraft af kabaretenes genrebestemte collagestructur er der  
ingen hovedkarakter i Urolige Hjerter. Værket vægter amatører  
og professionelle skuespillere, musikere, performancekunstnere  
og dragnerformere side om side med min dansklærer fra fol-  
keskolen, gode billedkunstkolleger, nære venner, konservatorer  
fra Nationalmuseet, interviewpersoner fra værket's researchase  
- og mange andre.  
Endvidere har 1920'ernes og 1930'ernes kabareter, viser,  
revyer og film med relation til Poul Henningsen, Ka Normann  
Andersen og Liva Weel været til stor inspiration for Urolige  
Hjerter. Værket kan derfor ses som et bud på, hvordan et filmisk  
danmarksportræt - eller en politisk, samfundssatirisk kabaret -  
kunne se ud i 2018.

I 1992 strejkede togstewardesserne fra DSB Togs-service ved  
at stille sig på sporet foran luntoget på Københavns Hoved-  
banegård. I baggrunden ses Centralpostbygningen, hvor  
Kirsten Astrup optog sin filmkabaret Tro og Agtsom i 2017.



Programforside til togs-  
service 1992 til 2003. B.l.a. ses B  
also performs in Q

## PLAKATER

Til hver udstilling hænger vi plakater op i byrummet i København og Roskilde.

7-9 stk. til Roskilde bibliotekerne, som de hænger op på deres biblioteker.  
40-50 stk til København outdoor omkring stationerne og udvalgte cafeer og biblioteker.

5 stk. til vores naboer: Byens Hus, Gymnasiet, VUC, Stændertorvet.

Resten sælges i butikken.



Antal 150 stk.  
50 i København  
10 i Roskilde



Antal 150 stk.  
50 i København  
10 i Roskilde



Antal 100 stk.  
40 i København  
10 i Roskilde



Kommunikation

## PUBLIKATIONER & UDGIVELSER

### PODCAST FOR SAMTIDSKUNST:

Christiansen og Meldgaard i høj sø  
53 min.

Lea Porsager  
Far-Out Quantum Technology ~ Cosmic Gong Vibration  
48 min.

HVAD mixtape  
48 min.

LYDVÆRK: Union of Open Vocalism plays Opus 51  
10 min.

Lyd fra Arkivet #1  
28 min.

Postkort fra Goodiepal  
170 min.

Eric Andersen del 1-4

Kommunistiske coversange af Marie Eline Hansen  
17 min

LP'ER:  
Satie i høj sø, musik af Henning Christiansen, genoptryk

HVAD dubplate



Kommunikation



Forskning



Samling



Kunst i distribution

## PUBLIKATIONER OG ANSATTES ARTIKLER

Christiansen i høj sø. Nyromantik i Henning Christiansen kunst i 1970'erne, Museet for Samtidskunst, 2018, tekst af Magnus Kaslov.

HVAD/Kommunal Dubplate Service, Museet for Samtidskunst, 2018, tekst af Magnus Kaslov

Urolige hjerte, Museet for Samtidskunst, 2018, tekst og red. Magnus Kaslov

Magnus Kaslov, "Körper 2.0" i Bibliotek for læger. Tidsskrift for medicinens historie, kultur, etik og metode, 210. årgang, nr. 3, 2018

Magnus Kaslov, "Allons-y" i Bibliotek for læger. Tidsskrift for medicinens historie, kultur, etik og metode, 210. årgang, nr. 4, 2018

Fillip Danstrup, undervisningsmateriale, Kunstammerater

Rasmus Holmboe (red. et.al), Handbook of Aggressive Listening, Forlaget Forlag

## FORSKNING

I 2018 færdiggjorde Kathrine Bolt Rasmussen afhandlingen: "Keep turning and learning and turning. Selv-institutionalisering, kuratorisk reformisme og commonistisk organisering." Afhandlingen tog blandt andet udgangspunkt i museets samling.

Museet har i 2018 haft ansat en ph.d.-stipendiat, Rasmus Holmboe, hvis arbejde er en del af forskningsprojektet "Museet og kunsten i informationsalderen", et samarbejde med SMK, AAU og KU, finansieret af Velux Fonden.

I maj 2018 var museet medarrangør af konferencen "Transmissions and Transitions: (Post)media, museums and cultural memory" i samarbejde med SMK. Forskningsprojektet undersøger den immaterielle kunsts vilkår og forhold til museumsinstitutionen og ligger dermed i forlængelse af vores mangeårige forsknings- og formidlingsindsats inden for vores kerneområde. Forskningsprojektet løber frem til 2020 og vil bl.a. udmønte sig i en række konkrete formidlingseksperimenter på museet samt en forskningsantologi med bidrag fra museets medarbejdere, der under udarbejdelse. På museet har de konkrete forskningsaktiviteter blandt andet udmøntet sig i følgende:

- Udstillingslaboratorier om Eric Andersen, hvis værker indgår i vores arkiv
- Tre åbne arrangementer for alle interesserede
- Et arrangement for forskningsgruppen
- Nykommissionering af en indspilning af værket Opus 51 af Eric Andersen
- En miniserie på fem afsnit om Eric Andersen i museets podcast: Podcast for Samtidskunst



Forskning



Samling



Lokalt



Rasmus Holmboe, Museet for Samtidskunst. Foto: Julie Tovgaard



Forskningsprojektet "Museet og kunsten i informationsalderen" er et samarbejde mellem os, SMK, AAU og KU. Foto: SMK



# Arrange- menter

## ARRANGEMENTER FOR BØRN OG UNGE

### SJOV FERIE

Museet inviterede til Sjov Ferie i skolernes vinterferie, sommerferie og efterårsferie. Med udgangspunkt i de aktuelle udstillings temaer hørte børn og deres forældre om kunsten, inden de selv producerede deres egne små kunstværker. Arrangementerne blev til hyggelige dage, hvor børnene fik kunsten ind under huden.

### KUNSTKAMMERATER

KUNSTkammerater er et tværregionalt projekt om æstetiske læringsprocesser. I 2018 arrangerede vi workshops med kunstner Kirsten Astrup i forbindelse med hendes udstilling Urolige hjerte. Skoleklasser kom til workshop om identitet, udtryk og fotografi – og prøvede at være *i drag* for en dag.

### PÆDAGOGUDDANNELSEN VED PROFESSIONSHØJSKOLEN ABSALON

I samarbejde med lektorer fra pædagoguddannelsen ved Professionshøjskolen Absalon udviklede museet strategier og prøveforløb for og med børnehavebørn. Herved blev der skabt viden og netværk til at forbedre forholdene for de mindste brugere af museet. Samarbejdet fortsætter ind i 2019 og fremover.

### LÆRERSTUDERENDE

Museet havde i 2018 to lærerstuderende i praktik. De arbejdede med de generelle didaktiske greb i museets forløb og var med til at udvikle nyt undervisningsmateriale.

### PLADESKÆRESTUDIE MED HARI

Unge musikere kom til workshop i august 2018 i Hari Shankar Kishores pladestudie. De fik skåret deres egen musik på plade og oplevede en artist-talk med Hari.



Læring



Kommunikation



Samarbejder



## KULTURSTRØGET & LYSFEST

Samarbejdet med Roskilde Kommune omhandler en række opgaver: alt fra skolebørn til kunstfaglig sparring ift. en kunststrategi, bidrag til byens fejring, udvikling af turisme, m.m. Og kommunen rummer en række andre aktører, som vi indgår i samarbejder med.

Kulturstrøget er et væsentligt samarbejde, hvor vi i dette regi var med til tilrettelæggelsen og afholdelsen af Roskildes succesfulde Lysfest. Festen vokser år for år, og denne gang besøgte en meget stor gruppe mennesker museet – nogle formentlig for første gang – og op til 15.000 mennesker deltog i Lysfesten i byens gader.



Kommunikation



Lokalt



Samarbejder



## KONCERTKIRKEN

Til koncerten "Christiansen i høj sø – LIVE" 5. april 2018 i KoncertKirken i København oplevede publikum en uropførelse af Anders Lauge Meldgaards værk "12 instrumenter til Henning". Værket var inspireret af Fluxus-kunstner og komponist Henning Christiansens "Trio for tiden der gik" fra 1975.

Koncerten præsenteres af Museet for Samtidskunst og G((o))ng Tomorrow - festival for ny, eksperimenterende musik og lydkunst på tværs af genrer og i mødet med andre kunstarter.

Udstillingen støttes af Det Obelske Familiefond og Statens Kunstfond. Projektet er støttet af Dansk Komponist Forenings Produktionspulje og KODA's Kulturelle Midler.



Kunst i distribution



Samarbejder



Kommunikation



Christiansen i høj sø – LIVE, Foto: Julie Tovgaard

## LEA PORSAGER PÅ BLOOM

Museet var med på Bloom Festival i 2018. Under de duvende trækroner i Søndermarken arrangerede vi en performance med kunster Lea Porsager. Porsager præsenterede 90 minutters polyfonisk gong. Publikum sad på tæpper og tuned ind på gongens vibrationer.

Arrangementet blev optaget til Podcast for Samtidskunst. Performancen er skabt til Bloom Festival og støttet af Ny Carlsbergfondet.



Kunst i distribution



Kommunikation



Samarbejder



## HVAD PÅ ROSKILDE FESTIVAL 2018

Som en live-del af udstillingen HVAD / Kommunal Dubplate Service performede HVAD på årets Roskilde Festival. HVAD's show på Gloria-scenen blev skabt live med en række plader fra Kommunal Dubplate Service, elektronik og syngende skåle som instrumenter. Et surrealistisk rave.



Kunst i distribution



Kommunikation



Lokalt



Samarbejder



DJ HVAD på Roskilde Festival. Foto: Magnus Kaslov

## KIRSTEN ASTRUP PÅ ROSKILDE FESTIVAL 2018

På Roskilde Festival sprang karakterene ud af Kirsten Astrups værk Urolige hjerte og op på scenen, Gloria. Her blev filmkarbaretten opført live som en optakt til udstillingen på Museet for Samtidskunst. Elementer fra performance blev også brugt i filmværket "Urolige hjerte".



Kunst i distribution



Kommunikation



Lokalt



Samarbejder

## CODE ART FAIR

Code Art Fair er en årlig tilbagevendende kunstmesse i København. Museet for Samtidskunst var inviteret til at have en stand i Bella Centret. Vi viste vores program og solgte varer fra butikken.



Kommunikation



## LOL LABS - Udstillingslaboratorier

Museet for Samtidskunst inviterede til tre udstillingslaboratorier om kunstner Eric Andersen. Med samtaler, diskussioner og eksperimenter var publikum med til at ændre vores faste udstilling sammen med museets kuratorer. Samtidig blev alle klogere på Eric Andersens praksis på en sjov måde.

Søndag 17. juni  
Onsdag 22. august  
Lørdag 29. september



Udstilling



Forskning



Læring



Kommunikation



Lokalt



Samling

51

# Admini- stration



## REGNSKAB OG BOGHOLDERI

2018 var året, hvor museet hjemtog administrationsopgaverne til museet. Før var en del af opgaverne udliciteret til Roskilde Museum. Sabine Krog Rasmussen blev ansat i en stilling som administrationsansvarlig, som indeholder regnskab og øvrig administration.

## KVALITETSVURDERING 2018

I 2018 blev vi udvalgt til kvalitetsvurdering. Hvert år udvælges 10-15 museer, der skal kvalitetsvurderes af Slots- og Kulturstyrelsen. Alle statsanerkendte museer skal gennemgå en kvalitetsvurdering minimum hvert 10. år. Det sker for at udvikle museerne til endnu bedre institutioner til gavn for borgerne. SLKS vurderede museets arbejde med næsthøjeste karakter, ”Tilfredsstillende”, og deres anbefalinger bliver integreret i vores arbejde i løbet af 2019-2020.

*”Museet har på adskillige punkter fulgt tilfredsstillende op på de forhold, der blev påpeget ved kvalitetsvurderingen af museet i 2009. Museet løfter i dag hovedparten af de museumsfaglige opgaver efter de forventede standarder. Forskningen udmærker sig ved et højt fagligt niveau, og museet nytænker sin måde at samarbejde og synliggøre sin virksomhed på.”*

Uddrag fra Slots- og Kulturstyrelsens vurdering, 2018

## NY BESTYRELSE

I 2018 blev nye medlemmer af bestyrelsen udpeget.



## GDPR

GDPR står for General Data Protection Regulation, og er den EU-forordning, som vi i Danmark kalder Databeskyttelsesforordningen. Denne forordning fik virkning fra 25. maj 2018. Vi har derfor lavet en række administrative ændringer.

## ARBEJDESTILSYN

Arbejdstilsynet arbejder for et sundt og sikkert arbejdsmiljø på virksomhederne i Danmark. Det sker blandt andet ved, at Arbejdstilsynet fører tilsyn med virksomhederne og formidler arbejdsmiljøfaglig viden. I 2018 var arbejdstilsynet på besøg, og museet har et godt og sikkert arbejdsmiljø.

## SAMARBEJDSPARTNERE 2018

15. Juni Fonden	Fundació Antoni Tàpies	Museum Vestsjælland	Solistforeningen
Aaben Dans	Goodiepal	Naturcenter Amager Strand	Sonning-Fonden
Aalborg Universitet	Hari Shankar Kishore	Ny Carlsbergfondet	Sorø Kunstmuseum
Absalons Skole	Himmelev Skole	ODM - Organisationen Danske Museer	Spil Dansk Uge
Algade 31 – kreativt hus for børn	Holger Hartvig	Pernille Abd-El Dayem	Statens Kunstfond
Anders Lauge Meldgaard	Hvalsø Skole	Peter Voss-Knude	Stine Marie Jacobsen
Anna Margrethe Pedersen	INSP!	Politiken-Fonden	Struer Museum
Augustinus Fonden	Institut for Dansk Lydarkæologi	Professionshøjskolen Absalon – læreruddannelsen	Sufie Elmgreen
BGK Roskilde	Joachim Koester	Ragnhild May	Syddansk Universitet
Bloom Festival	Kirsten Astrup	Rasmus Myrup	Tensta Konsthall
Byens Hus	KoncertKirken	Roskilde Bibliotek	The Lake
Børnehuset Smedegade	Kulturregion Midt- og Vestsjælland	Roskilde Festival	Thorbjørn Reuter Christiansen
Børnehuset Tusindfryd	Kulturstrøget	Roskilde Gymnasium	Torben Ribe
Børnehuset Firkløveren	Kunsten.nu	Roskilde Kommune	TOVES
Clara Vuust Cali	Københavns Universitet	Roskilde Kulturskole	Ursula Reuter Christiansen
CODE Art Fair	KØS	Roskilde Modeljernbaneforening	Velux Fonden
CPH Art Week	Lea Porsager	Roskilde Museum	Vilnius Academy of the Arts
Creative Europe	LOL Beslutning	Roskilde Stift	Visit Roskilde
Danmarks Jernbanemuseum	Mads Lindberg	Royal College of Art	
Dansk Komponistforening	Maja Malou Lyse	RUC - Roskilde Universitet	
Det Obelske Familiefond	Maria Bordorff	SAVVY Contemporary	
DR	Midt- og Vestjyllands Jernbanemuseum	Skoletjenesten	
DSB	Mini Blume	Slots- og Kulturstyrelsen	
Enigma	Mira Winding	SMK	
ENSAD	Museet for Religiøs Kunst	SNYK	
Eric Andersen	Museet for Søfart		
Forstadsmuseet			

## ANSATTES TILLIDSHVERV, SEMINARER OG REJSER

### FILLIP DANSTRUP

Praktikvejleder og ekstern censor Professionshøjskolen Absalon  
Åben Skole netværk i Roskilde  
Medlem af ICOM

MUU, Museumsundervisningsuddannelsen, januar-april 2018  
ODM Formidlingsseminar, 5 og 6 marts 2018  
Kulturstrøget LED lampe / Kulturstrøget 16. maj 2018  
KULT konference 17. maj 2018  
Førstehjælpkursus 23. maj  
Museet og Kunsten i informationsalderen -- Transmissions and Transitions – (Post)media, museums and cultural memory, 30 og 31 maj 2018  
MUU studiegruppe, efterår 2018  
Københavns Kommune E-læringsmodul - IT-sikkerhed og databeskyttelse, afsluttet 30. september 2018  
Kursus om lærerstuderende på Professionshøjskolen Absalon: 6. november 2018  
Gymnasielærerkursus: At forfølge fænomenet at fejle... (deltager og arrangør) 8. november 2018  
Skoletjenesten: internt seminar 21 og 22 november 2018  
KUNSTkammerater – deltager og arrangør, december 2018

### MAGNUS KASLOV

Del af netværksgruppen Museum Salon  
Kunstedaktør på tidsskridtet Bibliotek for Læger  
Bestyrelsesmedlem i Institut for Dansk Lydarkæologi  
Medlem af ICOM

Førstehjælpkursus 23. maj  
Museet og Kunsten i Informationsalderen -- Transmissions and Transitions – (Post)media, museums and cultural memory, 30 og 31 maj  
Collections: Learning from objects, 21. juni 2018  
Soundforms Seminar 11. oktober  
How we curate, Aarhus Kunsthall 31. oktober  
SARA-kursus, København, 3.-4. december  
Researchtur, Knud Viktor, Frankrig, 4.-7. december

### JULIE TOVGAARD

ODM Formidlingsseminar, 5. og 6. marts 2018  
Førstehjælpkursus 23. maj  
Medlem af ICOM

### BIRGITTE KIRKHOFF ERIKSEN

Mentor i BKF, Censor på KU og AU, Medlem af Folketingets Kunstudvalg, medlem af netværksgrupperne Executive Cognito og NEW, medlem af ICOM og IKT

Chefnetværksmøde, Hotel Nyborg, 23.-24. jan 2018  
Visioner på museumsområdet, Docken, 25. jan 2018  
Netværksinternat, Executive Cognito, 7.-8. marts 2018  
Kursus i E-economics, København, 8. marts 2018  
Aktørinddragelsesmøde, Børnekulturhuset, Roskilde 5. april 2018  
Førstehjælpkursus 23. maj  
Museet og Kunsten i informationsalderen -- Transmissions and Transitions – (Post)media, museums and cultural memory, SMK, 30 maj 2018  
Netværksmøde, Executive Cognito, København, 12. juni  
Netværksmøde, NEW, DTU Lyngby, 12. juni  
Netværksmøde, Executive Cognito, København, 15. august  
Visionsworkshop, Gasværket, Roskilde 27. august  
Netværksmøde, NEW, Slangerup, 29. august  
Netværksmøde, NEW, Frederiksberg, 25. oktober  
Netværksmøde, Executive Cognito, København, 30. oktober  
Museumsmøde, Arbejdermuseet, 19. november  
EU Intermediate Meeting, Barcelona, 22.-23. november  
Netværksmøde, NEW, København, 28. november  
SARA-kursus, København, 3.-4. december  
Museumsledertræf, Berlin, 6.-7. december

## ANSATTES TILLIDSHVERV, SEMINARER OG REJSER (fortsat)

### RASMUS HOLMBOE

Nordisk Netværk for Lydkunsthforskning  
Medlem af censorkorpset for musikvidenskab, KU, AU & AAU

7.2..2018: Online Form: Documenting Art in the Digital Age, Den Frie  
(deltager)

Førstehjælpkursus 23. maj

30-31.5.2018: Transmissions and Transitions: (Post)media, museums  
and cultural memory, SMK (arrangør)

21.6.2018: The art academy collections - learning from objects  
(deltager)

3.10.2018: Gæsteforelæsning, Aalborg Universitet

19.10.2018: Artist talk med David Grubbs, Alice (moderator)

### SABINE KROG RASMUSSEN

Arbejdsmiljørepræsentant

Grundlæggende bogholderi, Niels Broch, 10.-11. januar

Udvidet bogholderi, Niels Broch, 18.-19. januar

Infomøde ved Visma 1. februar

Intro E-conomic, København, 8. februar

Interview til Regnskabsskolen 20. april

Førstehjælpkursus 23. maj

Webinar: Moms i E-conomic 14. August

Webinar: Momsopgørelse og afregning 31. august

Webinar: Nyt godkendelsesflow til lønkørsel (Danløn) 3. september

Infomøde omkring ny ferielov ved FerieKonto 18. september

Skat, moms og jura ved BDO 28. november

Netværk for regnskabschefer ved museer

ERFA "ene med administrations- og økonomiopgaven ved SMV"

HR træf 4. oktober



Kurator og museumsinspektør Magnus Kaslov, foto: Frida Gregersen

## SAMLINGSARBEJDET

Museet har indkøbt flg. værker til samlingen

Kirsten Astrup  
Urolige Hjerter, 2018  
Film

TOVES  
THE SALE, 2017  
Mixed media

Goodiepal  
Postkort fra Goodiepal  
Lydværk



Forskning



Samling

Foto: Frida Gregersen



Gavlen til Kvindemuseet i Aarhus

## FLG. VÆRKER HAR VÆRET UDLÅNT I 2018

Carl Frederik Reuterswärd  
Prix Nobel (Ernest Hemmingway)  
Udlånt til Landskrona Museum/Konsthall

Larissa Sansour  
Soup over Bethlehem  
Video  
Udlånt til Museet for Religiøs Kunst

Guerilla Girls  
Portfolio Compleat  
Udlånt til Kvindemuseet



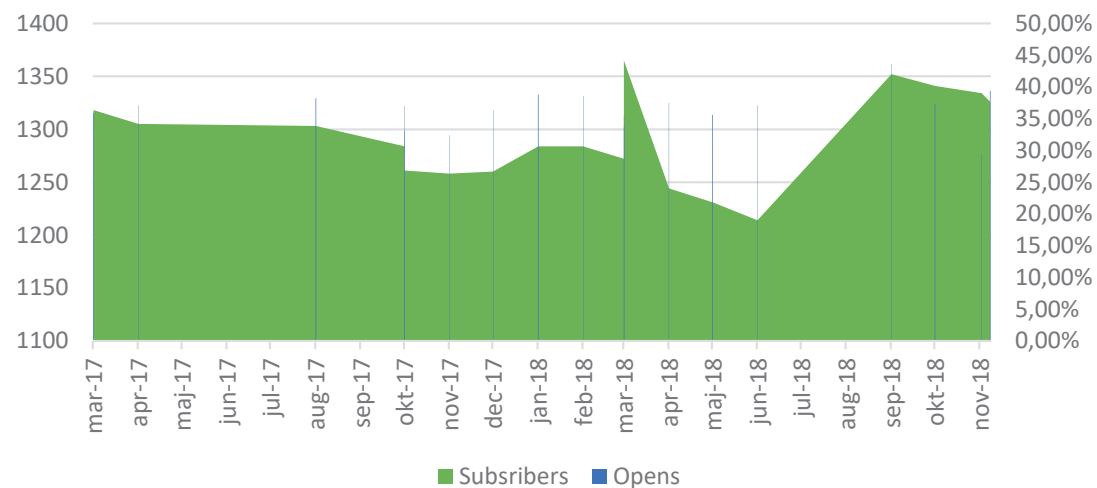
Samling



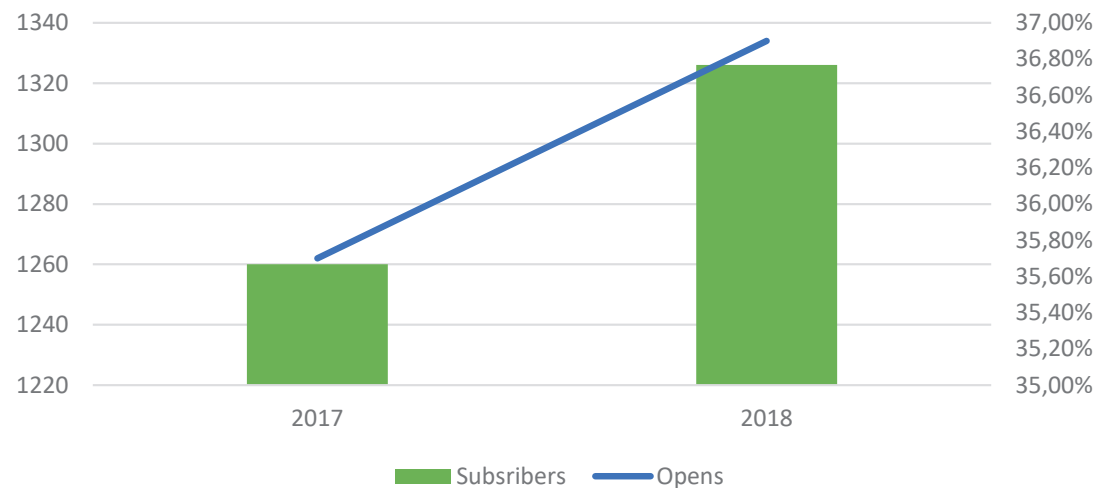


# Kommu- nikation

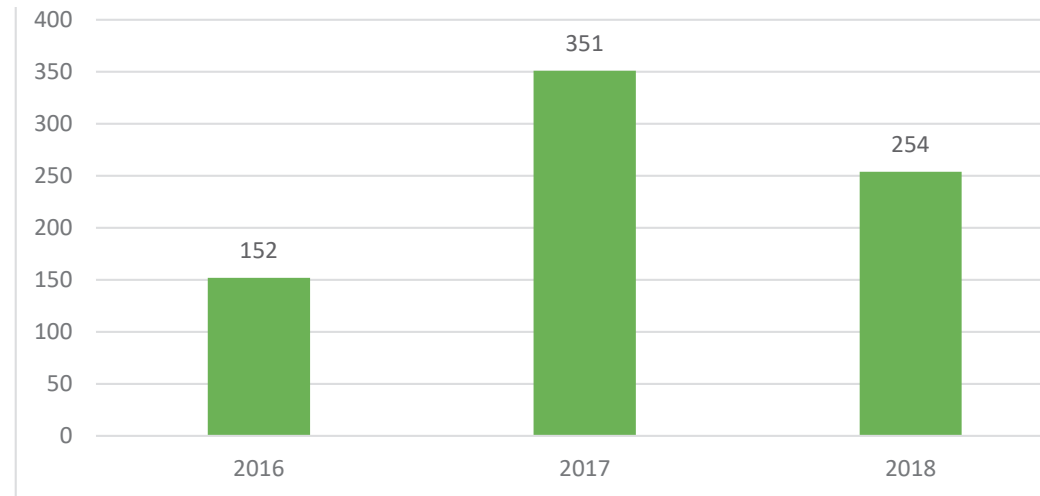
## NYHEDSBREV Modtagere 2017 og 2018



I 2017 oprettede vi museets nyhedsbrev. I 2018 havde vi 1326 modtagere. Og i gennemsnit åbnede 36,9 % af brugerne nyhedsbrevet. I 2017 havde vi 1260 modtagere og de åbnede 35,7 %. En lille stigning i antal åbninger. Faldet i modtagere kom samtidig med dataforordningen.



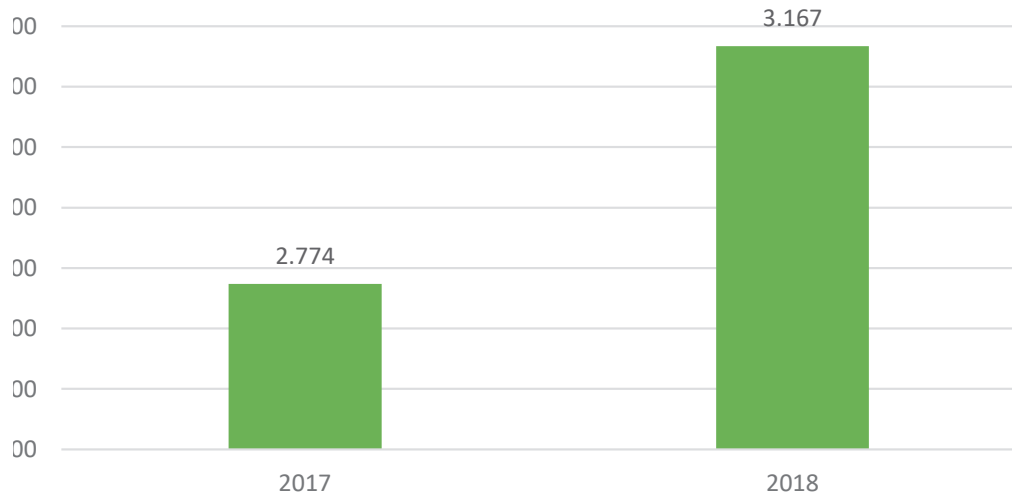
## PRESSEKLIP Antal historier i medier er faldet



I 2017 havde museet flere historier i de skrevne medier end i 2018. Men i 2018 havde vi større artikler, flere forsider og flere interviews.

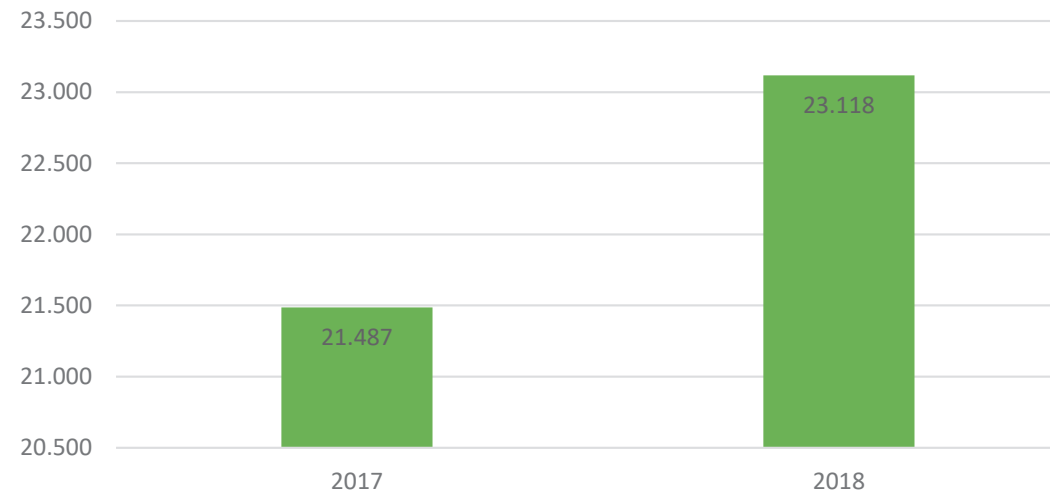
## FACEBOOK

Antal følgere er steget til 3.167



## HJEMMESIDE

Antal brugere på samtidskunst.dk er steget til 23.118 per år.



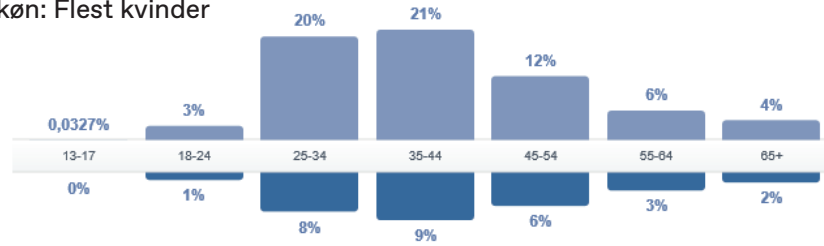
## Fordeling af køn: Flest kvinder

Kvinder

66%  
Dine fans

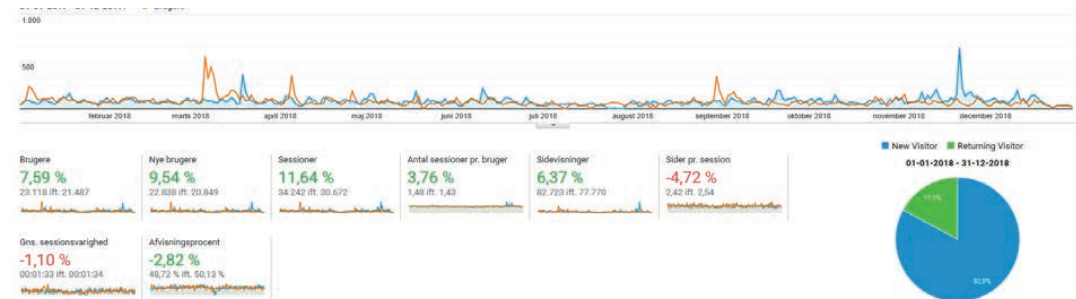
Mænd

30%  
Dine fans



## Fordeling på lokaliteter: Flest københavnere

Land	Dine fans	By	Dine fans	Sprog	Dine fans
Danmark	2432	Copenhagen, Capital R...	1702	Dansk	2027
Norge	94	Roskilde, Zealand Regl...	189	Engelsk (UK)	360
Sverige	77	Aarhus, Central Denm...	134	Engelsk (US)	360
Tyskland	72	Berlin, Germany	58	Svensk	55
USA	36	Odense, Region of Sou...	45	Norsk (bokmål)	45
Storbritannien	30	Oslo, Norway	44	Tysk	25
Spanien	26	Malmö, Skåne County, ...	22	Spansk	25

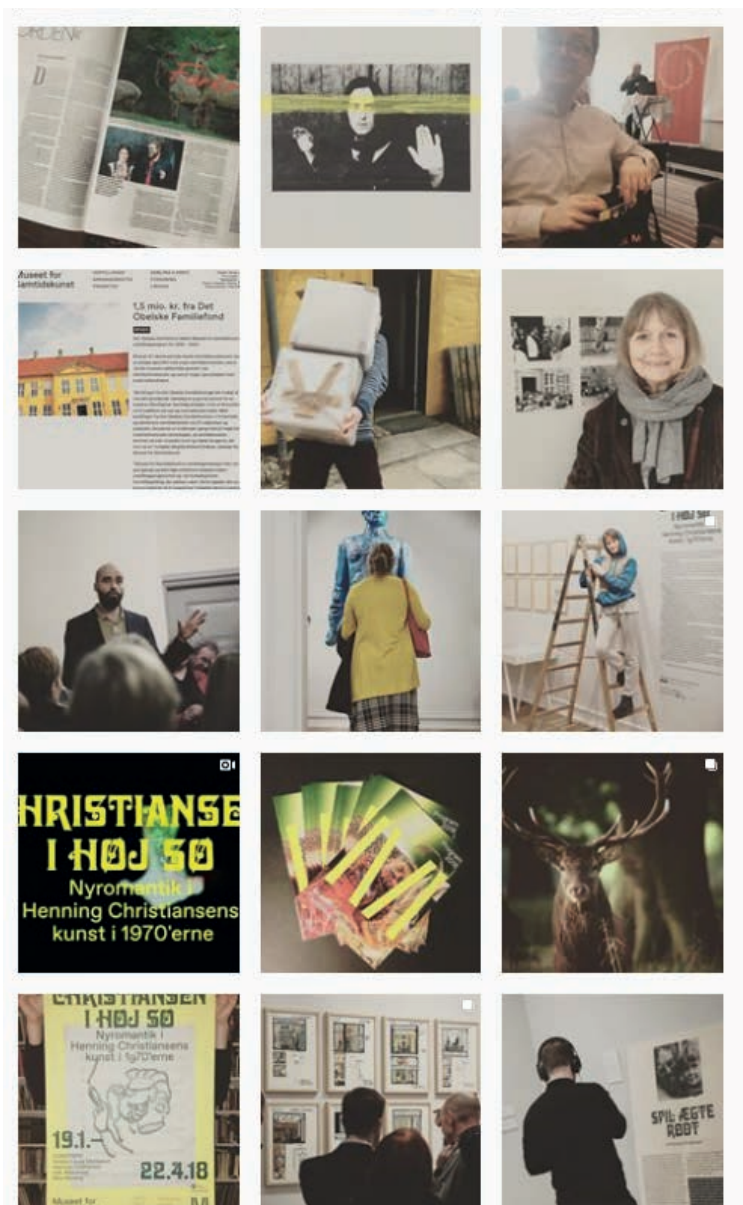


Graf fra Google Analytics

## INSTAGRAM

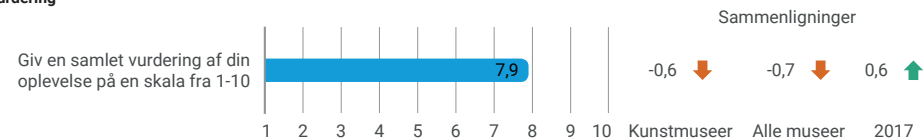
I 2017 fik museet en Instagramprofil

Første post var 23. januar 2018. Nu har den 1.484 følgere.

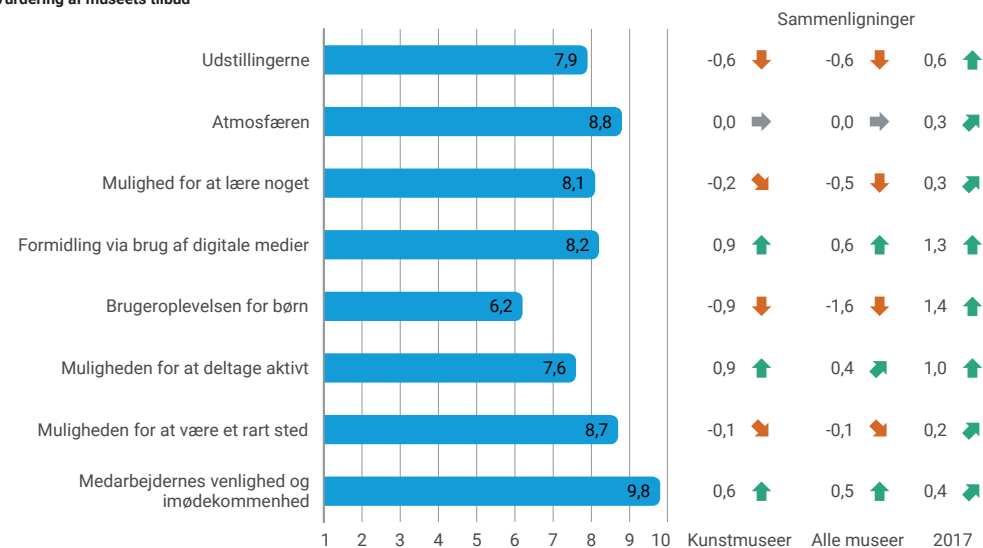


Data fra *Den Nationale Brugerundersøgelse*: Figureerne neden for viser, hvordan museets brugere vurderer museet og dets tilbud. Til højre sammenlignes museets resultat med resultatet for museer af samme type, det samlede resultat for alle museer i den nationale brugerundersøgelse, samt med museets resultat for 2017. Den samlede vurdering er steget 0,6 i løbet af 2018.

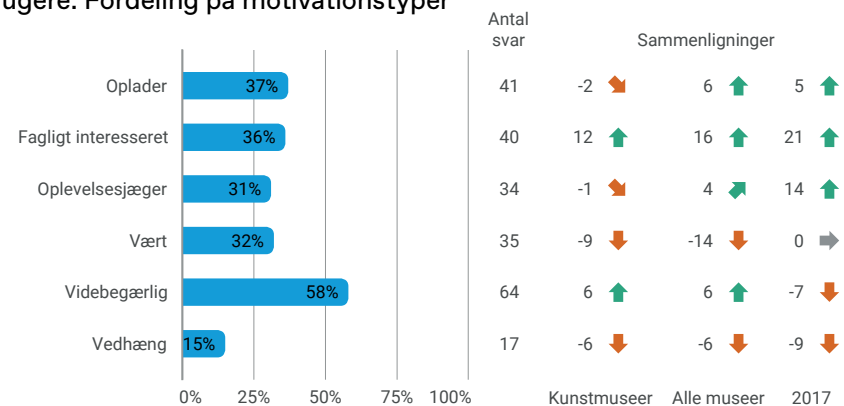
### Samlet vurdering



### Vurdering af museets tilbud



### Museets brugere: Fordeling på motivationstyper



ANDET:

### MILEN

Milen er et stort landskab syd for Roskilde Dyrskueplads. De næste 20-25 år skal området udvikles med kunst, nye bevægelsesaktiviteter og en markant landskabsbearbejdning samtidig med, at der graves grus. Målet er at skabe et unikt rekreativt område til hverdagsbrug og samtidig understøtte muligheden for at afholde større events. Museet for Samtidskunst samarbejder med Roskilde Kommune ved bedømmelse, udvælgelse og opfølgningen på en række kunstværker, der skal opføres i området. Museet for Samtidskunst vil således have en vigtig funktion som et kvalitetsbindeled mellem kunstaktiviteter og kommunen, og dette gælder ikke mindst i formidlingen af kunst til offentligheden.

I 2018 kunne René Schmidt indvie sit værk Ursuppen.



Lokalt



Samarbejder



Kunstner Peter Voss-Knude



### EU-PROJEKT

I 2018 har museet arbejdet på EU-projektet 4Cs – from Conflict to Conviviality through Culture and Creativity. Projektet er støttet af Creative Europe-programmet. Fra 2017-2020 vil vi arbejde sammen med 7 europæiske universiteter, museer, residencies og kunsthaller om hvilken rolle kunstinstitutioner kan spille i et presset Europa; presset på sine værdier og udgangspunkt. Museet afholder en udstilling, et residency, et formidlingslaboratorium, et filmprogram samt 'staff swap' og researchrejser.

I 2018 gik vi i gang med at arbejde på en udstilling i 2020 med kunstner Peter Voss-Knude, der vil være vores bidrag til projektet.



Samarbejder



Udstilling



Læring



Kommunikation

DET ER OS!  
Museets ansatte i 2018



Birgitte, direktør



Phillip, inspektør



Rasmus, ph.d stip.



Sabine, administration



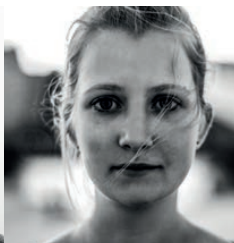
Magnus, inspektør



Julie, kommunikation



Mads, museumsvært



Ragnhild, museumsvært



Julie, projektansat



Linda, praktik



Christian, teknik



Nils, projektansat



Rigmor, museumsvært



Sigrid, praktik



Rasmus, praktik



Fatiha, praktik

BESTYRELSE  
Ny bestyrelse i 2018

CHRISTINA WILSON, FORMAND  
Christina Wilson Art Advisory,  
Programdirektør Art Week

SIGNE LOPDRUP, NÆSTFORMAND  
Direktør, Roskilde Festival

TINE FISCHER  
Grundlægger og direktør, CPH:DOX

MADS AARØE MATHIESEN  
Iværksætter og direktør, Tradono & Trendsales

SILAS HARREBYE  
Lektor, RUC

HONZA HOECK  
Billedkunstner og professor

CAMILLA VILBY-MOKVIST  
Byrådsmedlem (A), Marketingsansvarlig

POUL KNOPP DAMKJÆR  
Tilforordnet, Kultur- og Idrætschef, Roskilde Kommune

MORTEN KROON  
Tilforordnet, Partner, Advokat (H),  
Kammeradvokaten/Advokatfirmaet Poul Schmith

## FAKTA

### MUSEETS VIRKSOMHEDSOPLYSNINGER

Den selvejende institution Museet for Samtidskunst - ord, billed, lyd

Stændertorvet 3D, 4000 Roskilde

Tlf: 46316570

[www.samtidskunst.dk](http://www.samtidskunst.dk)

[info@samtidskunst.dk](mailto:info@samtidskunst.dk)

Revision: BDO Kommunernes Revision

## ANSATTE 2018

### *Fastansatte*

Birgitte Kirkhoff Eriksen, museumsdirektør

Julie Wouvenaar Tovgaard, kommunikationsansvarlig

Magnus Kaslov, kunstfaglig museumsinspektør

Fillip Danstrup, museumsinspektør med ansvar for læring

Sabine Krog Rasmussen, administrationsansvarlig

Rasmus Holmboe, forskningsassistent og ph.d.-stipendiat

Christian Jeppsson, udstillingstekniker

### *Projektansatte og løntilskudsansættelser*

Julie Flyvbjerg, løntilskudsmedarbejder

Nils Bloch, løntilskudsmedarbejder

### *Museumsværter*

Susanne Stilling Frederiksen

Rigmor B. Fischer

Mads Buus Christensen

Ragnhild Ståhl-Nielsen

Sigrid Kipper Thau





Resultater



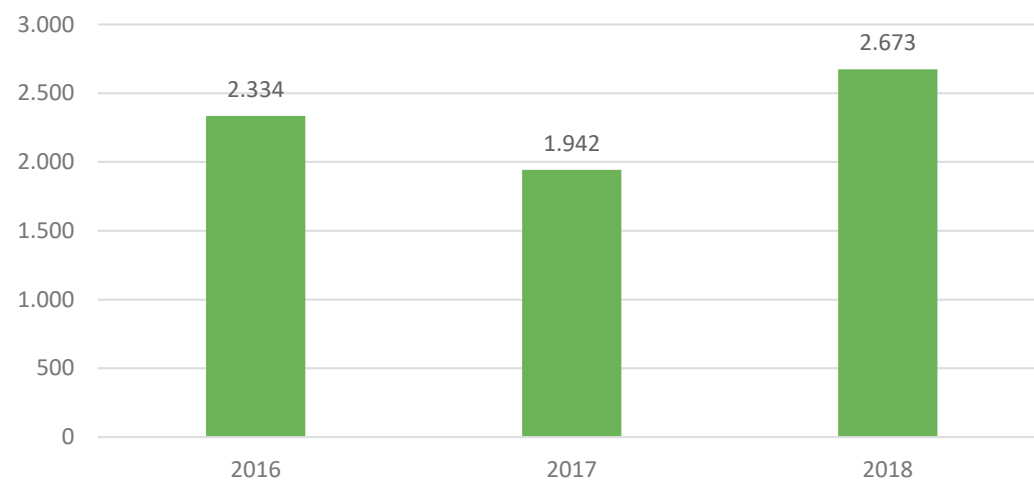
## EGENINDTJENING

Entré og butik



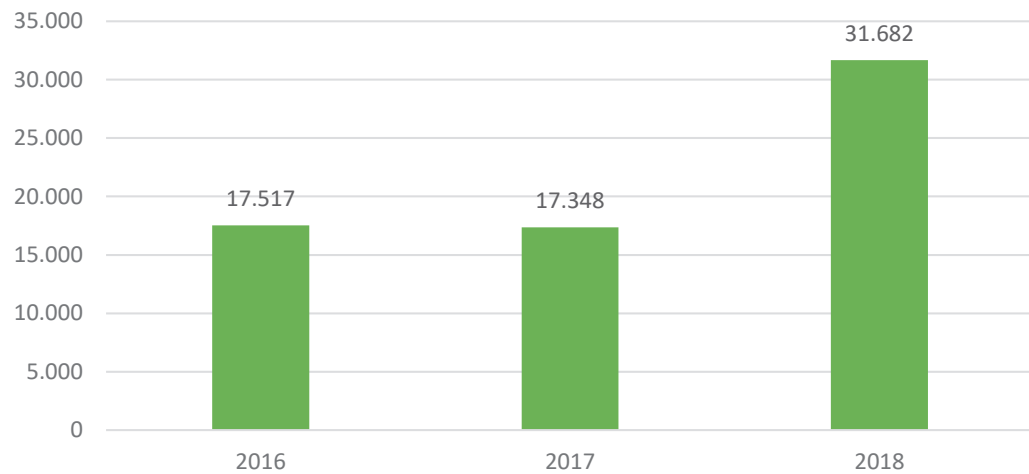
## SKOLEBØRN

Antal elever



## BRUGERE

Antal museumsgæster



## Museet for Samtidskunst

## Resultatopgørelse for perioden 1. januar til 31. december 2018

No- te			2018		Budget 2018	2017 (hele 1.000 kr)	
			Udgifter	Indtægter		Udgifter	Indtægter
1	22	Personale	3.083.534,32	-57.255,55	2.976.850	2.991	-168
2	28	Lokaler	245.207,05	-	387.600	458	0
3	32	Samlinger	133.309,74	-2.856,94	143.000	125	-12
4	44	Konservering	32.937,50	-	34.000	33	-
5	50	Udstillinger	1.588.181,95	-	515.000	905	-
6	54	Anden formidling	42.909,39	-9.000,00	-5.000	81	-8
7	58	Administration	122.394,55	-	136.300	293	-4
8	60	Entreindtægter	-	-106.387,51	-61.500	-	-63
9	70	Lokaleudgifter	1.124.656,37	-	1.027.000	1.077	-
10	72	Renter	7.825,28	-	11.000	6	-
11	82	Kiosk og café	95.437,31	-51.664,26	1.500	33	-13
13	90	Tilskud fra kommuner		-3.270.695,91	-3.158.080		-3.293
	91	Tilskud fra regioner		-86.751,44			-60
	92	Ikke-offentlige tilskud		-1.243.289,90	-449.000		-196
	93	Tilskud fra EU og Nordisk Ministerråd		0	0		0
	94	Tilskud fra offentlige virksomheder		0	0		0
	96	Driftstilskud fra staten		-1.577.372,85	-1.535.000		-1.552
	97	Projekttilskud m.v. fra staten		-174.700,00	-24.000		-477
		Total	6.476.393,46	-6.579.974,36		6.002	-5.846
		Resultat		-103.580,90	-330	156	

Overskudsdisponering:

Af overskuddet disponeres 100.000 kr. til markedsføring, rejser og udstillinger i 2019.

## Museet for Samtidskunst

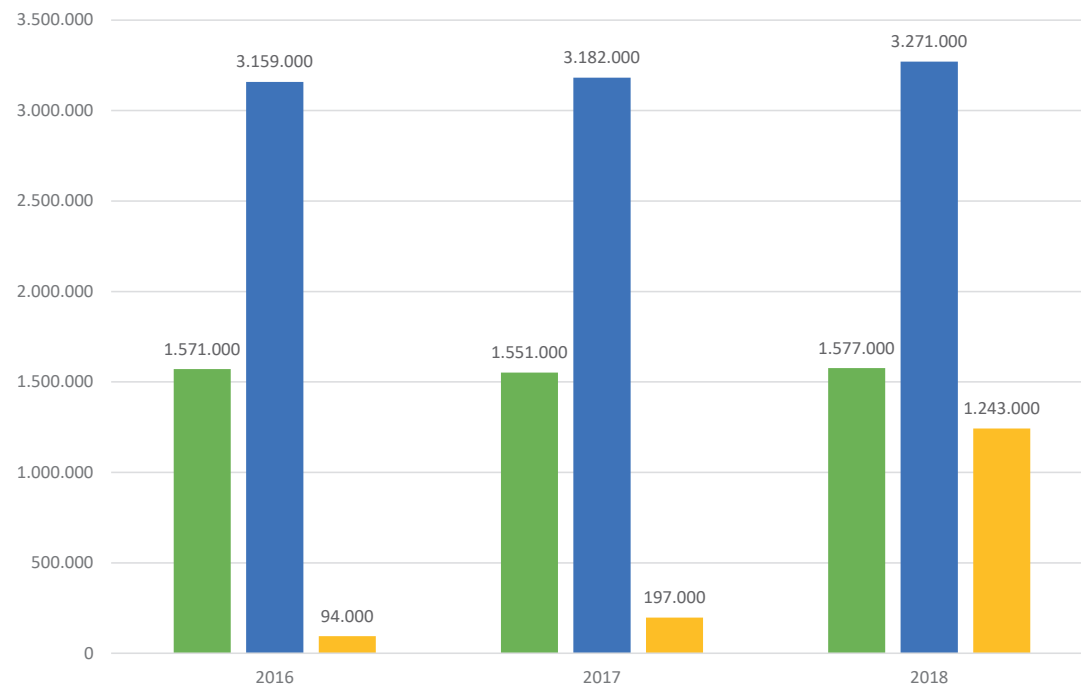
## Balance pr. 31. december 2018

Balance pr. 31. december 2018			
Aktiver	2018		2017
Varebeholdninger	57.665,18		88.767
Tilgodehavende merværdiafgift/debitorer	27.915,00		17.788
Debitorer	30.966,90		76.750
Forudbetalte regninger	1.297,45		-
Kassebeholdning	4.139,00		8.188
Bank	879.548,77		479.634
<b>Aktiver i alt</b>	<b>1.001.532,30</b>		<b>671.128</b>
<b>Passiver</b>			
Egenkapital pr. 1. januar 2018	285.227,39		442.048
Årets resultat	103.580,90		-156.820
Egenkapital pr. 31. december 2017		388.808,29	285.227
Offentlige kreditorer	87.703,00		72.870
Private kreditorer	450.021,01		313.031
Hensat øremærkede midler	75.000,00		-
Kreditorer		612.724,01	385.900
<b>Passiver i alt</b>	<b>1.001.532,30</b>		<b>671.128</b>



DJ HVAD i hans studie. Foto: Magnus Kaslov/Studio Atlant

## OVERSIGT OVER TILSKUD 2016, 2017 og 2018



- Statstilskud
- Kommunalt, ordinært tilskud og bygningsdrift
- Private tilskud

Museet for Samtidskunst  
*Museum of Contemporary Art*

Stændertorvet 3D  
DK-4000 Roskilde

+45 4631 6570  
samtidskunst.dk

