



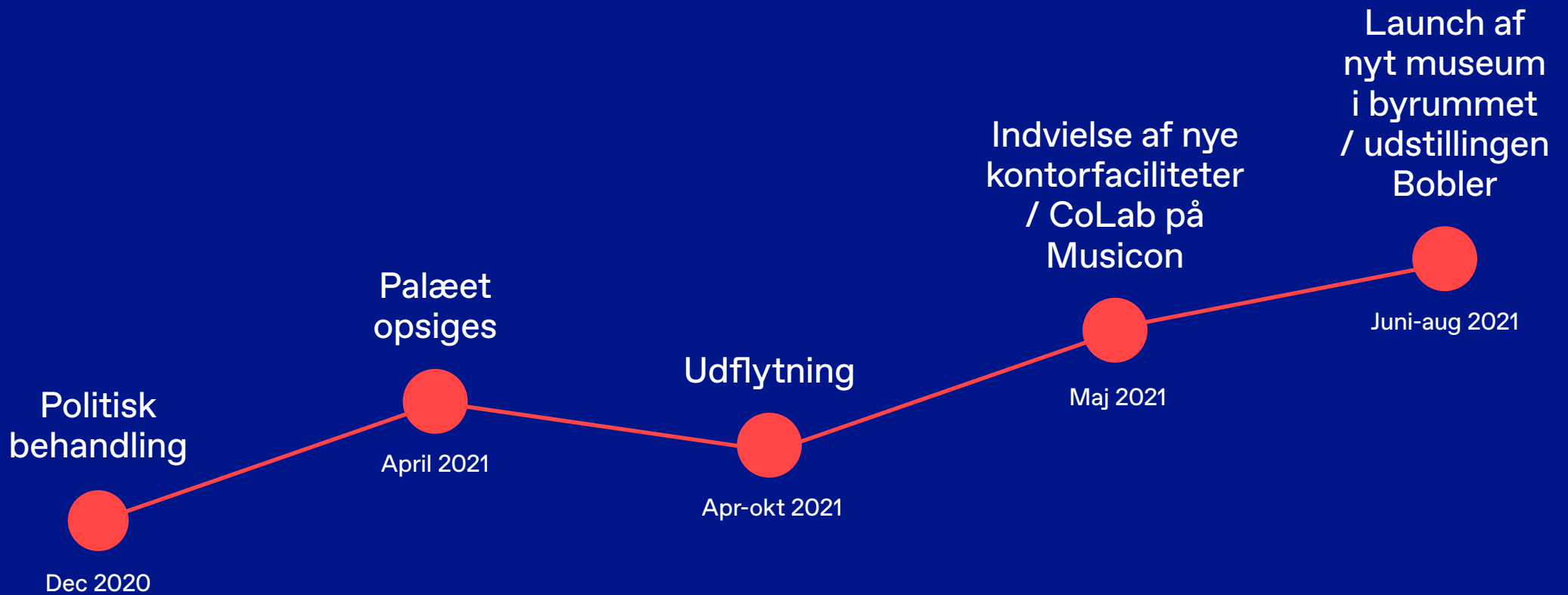
**HVORDAN VILLE  
ET MUSEUM SE UD,  
HVIS DET BLEV  
OPFUNDET I DAG?**

Bæredygtigt,  
nærværende  
& opsøgende

Museet for Samtidskunst vil være mere for flere forskellige. Vi arbejder opsøgende og laver kunstprojekter til og sammen med andre.

Vi forlader Det Gule Palæ, som aldrig har passet til den nyeste kunst. I stedet bruger vi huslejen på at lave synlige og nærværende kunstoplevelser. Med base på Musicon kan vi arbejde tæt sammen med de øvrige aktører og bidrage til den kreative profil og vision, bydelen har – og derfra planlægge alle øvrige projekter rundt omkring i kommunen.

Mere kunst  
for pengene!



# FORTID

Museer bliver til samtidig med demokratiets fødsel i Europa. Kongernes samlinger gøres til fælles kulturarv til glæde og gavn for alle.

Museernes opgaver er forskning, indsamling, formidling og bevaring for eftertiden. Vi laver tre store udstillinger årligt samt adskillige mindre projekter. Vi samarbejder med skoler og dagtilbud og bruger museet som læringsrum.

I dag oplever danske museer øget tilstrømning, men det er alligevel ikke alle, der besøger museer.

Det vil vi gerne gøre noget ved.

Museet for Samtidskunst har siden grundlæggelsen i 1991 haft til huse i Det gule Palæ. Pga. den fredede bygnings begrænsninger, har vi stor erfaring med at arbejde ud af huset. Det har givet gode resultater. Men vi ved også, at der er borgere i Roskilde, der aldrig har besøgt museet.

# NUTID

Corona-krisen har tydeliggjort og forstærket vores ideer. Vi har stillet os selv disse spørgsmål:

Hvem vil vi være til for?

Hvordan kan vi være på én gang et mere nærværende og relevant museum og samtidig nå flere forskellige?

Hvordan ville et museum mon se ud, hvis det blev opfundet i dag?

Vi præsenterer vores ideer for lokalpolitikere i Roskilde.

16. december 2020 godkendes de enstemmigt i Byrådet.

# FREMTID

Vi vil forlade vores bygning for at komme borgerne i møde, der hvor de er.

Vi vil flytte kunsten ud af den – for nogle – ekskluderende ramme og i stedet integrere kunsten i borgernes dagligdag og bylivet.

Vi vil bygge tættere relationer mellem kunst og borger og gøre borgerne til deltagere frem for museumsbesøgende.

Uden en museumsbygning er vi mobile, agile, overraskende og ganske enkelt sjovere. Alle vores projekter bliver til i forhold til de fysiske omgivelser, de særlige situationer der kendetegner stedet, de mennesker der kommer forbi eller er brugere af stedet samt de fortællinger, som stedet rummer. De kan finde sted i løbet af én dag eller række over 6 mdr.





“I en verden i kontant forandring er det vigtigt, at museerne konstant er opmærksomme på, hvordan de kan være relevante for borgerne.

Museet for Samtidskunsts projekt er en udvikling af ‘museet’ som institution og de måder, et museum kan agere i sin lokale og nationale kontekst. Projektet fokuserer særligt på at etablere nye rammer for kunstoplevelsen og på etablering af et tættere forhold mellem kunst, borger og museum.

Som statsanerkendt museum skal Museet for Samtidskunst udvikle kulturarven i Danmark og betydningen af den i samspil med verden omkring os. Det er både i lokalt, nationalt og internationalt perspektiv.

Det er derfor museets opgave foruden at aktualisere viden om kultur også at gøre den tilgængelig og vedkommende, at udvikle dens anvendelse og betydning for derved at sikre den for fremtiden.

Disse opgaver er ikke bundet til én bestemt lokalitet eller besøgsadresse. Derfor kan Museet sikkert endda med fordel arbejde på forskellige platforme og i forskellige kontekster – og også uden for museets mure.

Så længe Museet bidrager til det danske museumslandskab med sin forskning, indsamling og formidling samt sit særlige fokus på samtidskunsten, støtter Slots- og Kulturstyrelsen museets eksperimenterende tilgang til udviklingen af fremtidens kunstmuseum.”

— Ole Winther, Enhedschef, Museer og Folkeoplysning, Slots- og Kulturstyrelsen

# FREMTIDENS MUSEUM

Fire forskellige formater sikrer

**KUNST FOR ALLE**  
**KUNST OG FÆLLESSKAB**  
**KUNST OG LÆRING**  
**KUNST I DISTRIBUTION**

Udover at henvende os til vores kernepublikum og turister, kan vi være mere for studerende og elever i alle aldre, virksomheder, ældre, indsatte, udsatte, foreningsliv og mange, mange flere forskellige.

Vi vil arbejde med tidens mest interessante kunstnere, som har noget på hjerte i forhold til vores samfund netop nu. Vi vil give dem muligheder og erfaring samt bidrage til at udvikle deres kunstneriske praksis, som for manges vedkommende er af bl.a. social, etisk, aktivistisk, performativ og undersøgende karakter. Vi vil kunne repræsentere flere forskellige kunstformer ved at arbejde på denne måde, da de ofte ikke egner sig til et traditionelt museumsrum og vi vil kunne udfolde dem sammen med andre.

Vi mener at det kan højne kunstens betydning og værdsættelsen af den i samfundet.

Vores fokus er primært lokalt, men ved at være frontløber for en helt ny måde at være museum på, vil museet markere sig nationalt og internationalt.



# KUNST FOR ALLE

Hvert andet år udpeges et offentligt tilgængeligt område i Roskilde Kommune til at danne afsæt for et markant kunstprojekt med en eller flere kunstnere: Byens historiske akse, en ny cykelrute, et byrum under udvikling, nationalparken, fjorden, RUC, el.lign. Kunstværker, events, familieworkshops og målrettet kommunikation vil tiltrække et bredt publikum.

Udstillingerne kan bringe museets samling i spil, fx et lydværk på torvet, en video i ostebutikken eller en performance i Matas. Museet deltager fortsat i byens fejring og traditionsrige festivaler, fx Lysfest, Rabalder og Golden Days.

Roskilde Kommune kan være partner på projekterne for at sikre stærk lokal relevans og social bæredygtighed. Vi bidrager med at sætte fokus på et givent fysisk område eller særligt indsatsområde.

“Ideen om, at kunsten flytter ud af museet og er synlig i gadebilledet, i butikker eller på virksomheder, er en spændende tanke. Det kan potentielt tilføje gode, tankevækkende og overraskende oplevelser i bybilledet eller på arbejdspladsen, som giver liv og noget fælles at tale om.”

— Torben Stevold, Formand Roskilde Handel



“Visionært. Modigt. Originalt! Det nye forslag fra Museet for Samtidskunst rummer mange kvaliteter og bygger på grundige overvejelser.

Roskilde Bibliotekerne og museums-organisationen ROMU har gennem en lang årrække arbejdet tæt sammen med Museet for Samtidskunst. Og vi kan nu fuldtone sig, at vi bakker op om planerne og ambitionerne, som vi har fået dem præsenteret. Vores institutioner har mange fælles interesser, og vi deler rigtig mange måder at arbejde på – ikke mindst vores opgave med at brede viden om kultur og kunst ud til gavn og glæde for mange.

Vi ville sagtens kunne indgå i samarbejder med Museet for Samtidskunst på nye måder, der ikke knytter sig til ét konkret fysisk rum, men snarere til en sag, et emne, en opgave, en idé. Kunstnere vil for eksempel kunne gøre brug af flere af vores faciliteter rundt omkring i kommunen og skabe nye oplevelser hos og med os. Eller samarbejderne kunne tage form et helt tredje sted, hvor vi sammen ville kunne bringe fortællinger fra byens historie samt fra ungdomskulturens, musikkens og litteraturens verden i spil med kunsten. Og med sigte på at gøre kulturen og kunsten tilgængelig for stadig flere borgere på stadig flere nye måder.”

— Christian Ulrich Lauersen, Biblioteks- og Borgerservicechef, Roskilde Bibliotekerne & Morten Thomsen Højsgaard, Direktør, ROMU



Atelier-fællesskabet 51C Th i Trekroner



# Eksempel: BOBLER

Hvor: Udstilling langs Roskildes historiske akse fra havnen i nord, over bymidten, Musicon og med festligt punktum på Roskilde Festival i form af en bobleformet pavillon.

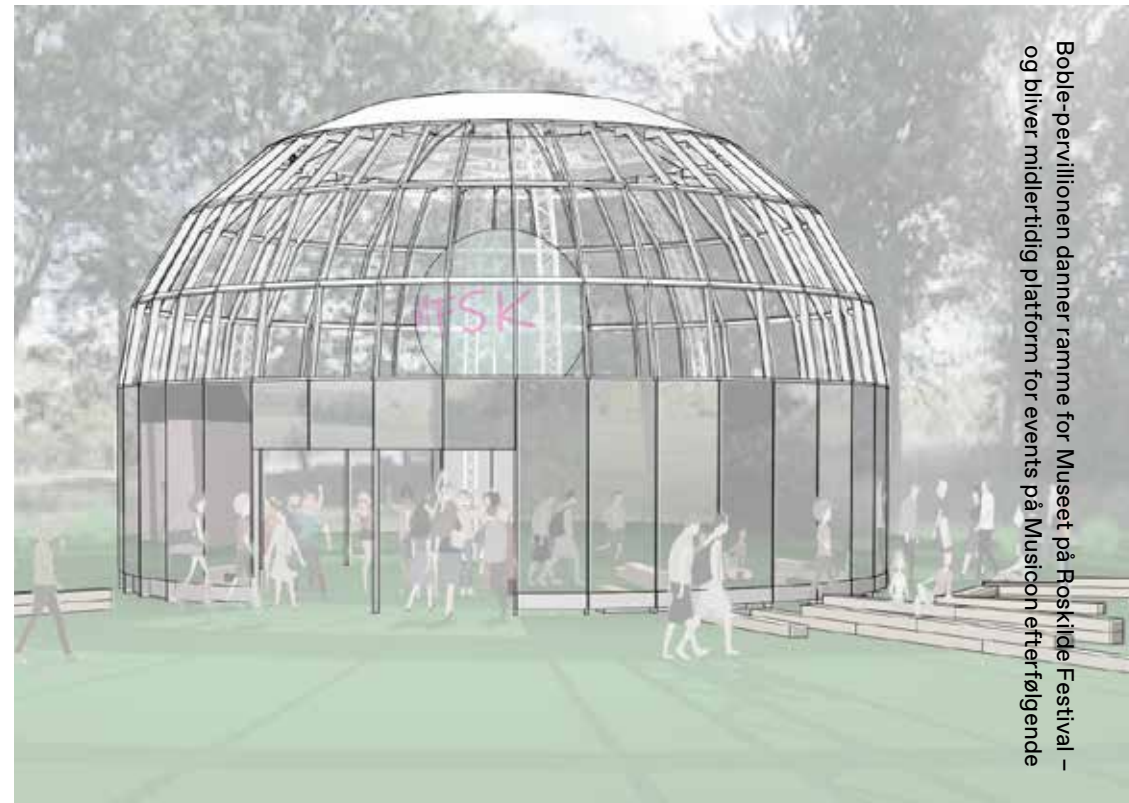
Hvad: Skulpturer af unge kunstnere fra det lokale atelierfællesskab 51C TH i Trekroner samt performances, koncerter, optog og børneworkshops.

Hvorfor: Udstillingen markerer den historiske akse, som er en spændende tidslinje i Roskilde. Inspireret af den boble, som festivalformatet repræsenterer – et midlertidigt samfund, hvor gængse normer opløses og redefineres – undersøger BOBLER midlertidighedens karakter og problematikker. Udstillingen knytter festival og by tættere sammen. Samtidig præsenterer vi 15 kunstnere, der har valgt at etablere sig i byen.

Partnere: Roskilde Festival, Roskilde Kommune, Vikingskibsmuseet, Kulturstrøget, Aaben Dans, Borgerservice, Teknisk Skole, m.fl.

Varighed: Maj – august 2021.

Målgruppe: Roskildensere, turister, festivalpublikum.



Boble-pavillionen danner ramme for Museet på Roskilde Festival – og bliver midlertidig platform for events på Musicon efterfølgende

# KUNST OG FÆLLESKAB

Lokale samarbejdsprojekter er hjørnesteinen i museets program. Gennem engagerende samarbejder med lokale fællesskaber (foreningsliv, kor, sport), lokale virksomheder (inkl. socialøkonomiske virksomheder) samt offentlige institutioner (gymnasier, skoler, daginstitutioner, plejehjem) skaber museet nytænkende kunstprojekter.

De finder sted hos den lokale aktør som et samarbejde mellem museet, aktøren og kunstneren. Projekterne retter sig primært mod det lokale fællesskab og kan sætte personlige fortællinger i spil. Det giver projekterne dybde og nærvær og et interessant indblik i et givent lokalt miljø. Samarbejdsprojekterne kan inspirere til nytænkning og kreativitet.

Projekterne kan være kortvarige og spektakulære eller langstrakte og dybt involverende.

“Når Museet for Samtidskunst vil lave kunstprojekter med lokale foreninger og institutioner med professionelle kunstnere, vil det give kunstoplevelser til dem, som måske ikke opsøger museerne i forvejen. Ligeledes vil det være en ideel mulighed for at give byens mange foreninger og institutioner mulighed for at fortælle nye historier på deres salgskanaler og dermed tiltrække nye kunder og turister til byen. Derudover tror jeg, at det vil vække interessen hos mange af de involverede til at bruge de mange fantastiske kulturtilbud, som byen også tilbyder.”

— Sanne Jakobsen, Turismekonsulent VisitRoskilde

# Eksempel: GRØN KUNST I SCT. HANS HAVE

## Levende kunst og samtaler i haven

Hvor: Sct. Hans Have.

Hvad: Et levende grønt værk skabes til Sct. Hans Have og er omdrejningspunkt for en række kunstmiddage og foredrag om kunst og kultivering. Der udvikles frøblandinger, dyrkevejledninger og opskriftssamling, så udstillingen kan vokse videre i deltagernes egne haver.

Hvorfor: Flere kunstnere er optaget af bæredygtighed og bruger naturen som materiale. Værket vokser frem sammen med relationerne til brugerne af haven og kan danne afsæt for udvekslinger om liv, bæredygtighed, krop og sind. Sct. Hans Have er et vigtigt sted at undersøge både naturens og kunstens betydning for et godt liv.

Partnere: Sct. Hans Have, brugere, Kunst i Kapellet, planteskoler, Rønnebæksholm i Næstved.

Varighed: Over en havesæson.

Målgruppe: Sct. Hans Haves brugere og netværket omkring samt kunst-, kultur- og haveinteresserede i Roskilde Kommune og omegn.





# KUNST OG LÆRING

I vores læringsprogram skabes kunstprojekterne direkte til og med børn og unge. Normalt omformuleres kunstneres projekt til børnene i kølvandet på en udstilling, der egentlig henvender sig til voksne. Men vi fjerner de voksne fra ligningen og tager børnene alvorligt som samarbejdspartnere. Dette er et stærkere greb, der på forskellige vis bringer museets største trumfkort i spil: at kunsten er skabt af en eller flere kunstnere, der lever i den samme verden som eleverne – netop nu.

Kunst kan forholde sig til, hvordan viden og kompetencer kommer i spil, og hvad vi kan bruge dem til. Kunst omsætter forskellige former for viden i kreative outputs og kan indgå på tværs af fag i skolerne. Museet har stor erfaring med undervisning i lydkunst og kunstnere, der arbejder med musik, hvilket udgør et vigtigt ben i Roskildes Musikbystrategi.

Vi tager ud til skolerne, slår os ned i timerne – eller gennem længere tid – med kunst i kufferten eller med en kunstner. Det kan tage form som undervisningsforløb og workshops; som udstillinger hvor eleverne bidrager; som digitalt materiale til brug for lærerne eller som hack af skoleskemaet (idrætsdag med nye regler, madkundskab på andre måder, matematik omsat til geometrisk kunst).

Kunst gør os reflekterede, empatiske og åbne over for andre mennesker og nye ideer. Vi tror på, at børn og unges møde med kunsten udvider deres horisont, styrker dannelse og inspirerer til kreativitet. I vores forløb gør eleverne brug af alle sanser og arbejder både med det intuitive og det intellektuelle, det konkrete og det abstrakte, det sjove og det alvorlige. Allerede fra børnehaven og op gennem hele deres skoletid.



“Museet for Samtidskunst er en del af Roskilde Kommunes skoletjeneste. Her spiller museet en vigtig rolle i forhold til at tilbyde involverende og kreative skoleforløb, der ikke kun forholder sig til kunst og kultur, men også inddrager dilemmaer og debatter i samfundet. Der er vigtigt at eleverne ikke kun møder kunst og kultur som forbruger, men også er med i den kreative proces og forholder sig kritisk til samtidskunsten. Her er museet god til at bruge sin fagviden, samling og formidlingskompetencer i samspil med lærere og pædagoger i Roskilde Kommune. Det er en fornøjelse at se en skoletjeneste, som er klar til både at stå fast på sin egen faglighed og samtidig er utrolig målgruppeorienteret. Med et øget fokus på de praktisk/ musiske fag i folkeskolen, kan jeg sagtens se museet være mere involveret i det faglige indhold i både billedkunst, musik og håndværk og design.”

— Tim Krat, Leder af STEM og Boserupgård Naturcenter, Roskilde Kommune.

# TALENTFORLØB FOR BILLEDKUNST-, HÅNDVÆRK- OG DESIGNHOLD

I samarbejde med Roskilde Kommune og Ungdomsskolen vil museet indgå i talentudviklingsforløb for de kunstneriske fag. Museet udpeger kunstnere, der laver masterclasses og underviser også selv i den kunstneriske proces og dét at lave en udstilling. Det bakker op om en kommunal strategi om at udvikle kompetencer inden for de respektive fag.

Museet samarbejder også med Roskilde Kulturskole om BGK – Billedkunstnerisk Grunduddannelse – som er et talentforløb for de lidt større børn og unge mellem 15-25 år.

“Der sker en hel særlig form for læring, når eleverne engageres i mødet med en kunstner og kunstnerens værker på Museet for Samtidskunst. Eleverne skal aktivt lytte, se, mærke og finde egne udtryk samt forholde sig kritisk til kunsten, og når det sker, så opstår der nye og anderledes muligheder for at lære. Vi oplever en anden form for erfaringsdannelse fuld af forundring, glæde, overraskelser og til tider forargelse, og det er netop der, vi rykker vores elever nye steder hen.”

—Lotte Hedelund Madsen, viceskoleleder på Absalons Skole



Alexander Tovborg maler på gavl i projektet Holbæk Art, som er et vellykket projekt med kunst uden for murene, nemlig på selve ydermurene





Museet har været på sanketur i Boserup Skov med børn og voksne

“Jeg ser virkelig frem til at samarbejde med Museet for Samtidskunst om et fælles projekt, som vi allerede har tegnet omridset af og som tegner rigtig godt.

Museet spiller en vigtig rolle i Alle Tiders Musikby ved at bringe den nyeste samtidskunst og lydkunst i nær kontakt med Roskildes borgere og gæster. Museets program har over de senest år fremvist et virkeligt interessant krydsfelt mellem den eksperimenterende billedkunst og musik, og herigennem bidraget med et frisk og vigtigt element i Roskildes kunst- og musikliv.

Planerne om at lade kunstnere indgå i mere langstrakte samarbejdsprojekter med eksempelvis musikskoler, lokale kor og borgere er virkelig interessante og vil i den grad kunne bidrage til at løfte ambitionerne og de konkrete indsatsområder i Roskildes Musikbystrategi.”

— Mikael Pass, Musikbysupervisor

# Eksempel: KUNST OG KROP I UGE SEX

- Hvor: Skoler, landsdækkende.
- Hvad: Kunstfilm, workshops og undervisningsmateriale til brug i Uge Sex. Skal egne sig til smartphones.
- Hvorfor: I uge 6 arbejder skolerne med sundhed og seksualundervisning. Med et kunstnerisk bidrag om kropsidealer, skønhed og selvværd får skolerne et spændende og engagerende materiale at arbejde med som rækker ud over gængs oplysningsmateriale.
- Partnere: Sex og Samfund, skoler landet over eller i udvalgte kommuner, Undervisnings- eller Kulturministeriet.
- Varighed: Uge Sex – men kan bruges i mange år.
- Målgruppe: Udskolings elever.



Maya Malou Lyse er en af flere kunstnere, der arbejder med kropsidealer og seksualitet.





“Vi sad i et mørkt rum i en time omringet af en sjov og tankevækkende kabaretfilm. Lige da vi gik ud ad døren, var der en elev, der sagde: “Det der skal jeg have mere af!”. Hun var en dygtig elev, og det var fedt at se modet hos en ung kvinde. Vi arrangerede faktisk, at kunstnerne bag filmen kom og lavede en slags artist talkovre på gymnasiet. Eleverne fik bl.a. indblik i, hvordan former man sit liv som kunstner. Det var dejligt for eleverne at deltage i noget, som ikke skulle ende ud i eksamen eller fordi de skulle præstere. Der var virkelig noget at hente.”

— Mette Marie Dons Christensen, gymnasielærer på Roskilde Gymnasium

“Min oplevelse med at arbejde sammen med museet har været øjenåbnende, lærerig og givet mig flere vinkler på, hvorfor det er så vigtigt at arbejde på tværs af kunstarter og med æstetiske læreprocesser for og med børn. Jeg synes, vi sammen har formået at arbejde med at åbne samtidskunsten, så den giver mening for både børn og pædagoger i sammenhæng med pædagogiske læreplaner og i børnehøjde. I planlægning og udvikling af forløb har jeg oplevet stor åbenhed, nysgerrighed og et utroligt godt samarbejde med Museet – og en stor fælles ambition på opgavens vegne. Jeg oplever at samarbejdet er meningsfuldt og vigtigt i forhold til at give børn kompetence til kultur.”

— Clara Vuust, sanger, musikpædagog og souschef på Roskilde Kulturskole.



# KUNST I DISTRIBUTION

Vi udvider og radikaliserer vores satsning på at gøre kunst tilgængelig for flere. Vi har gode resultater med at nytænke, hvordan vi kan være fælles om at møde den nye kunst – uden at være fysisk samlet i det samme udstillingsrum. Podcast for Samtidskunst har vist sig at være et bæredygtigt udstillingsformat for lydbårne værker, der har et stort potentiale for at udvide sit publikum.

I corona-karantænen kommissionerede museet nye lydværker af kunstnere fra verdens hot spots. Det hurtige eksperiment bar frugt i form af stor presseopmærksomhed og markant stigning af lyttere. Podcasten er et oplagt medie til at skabe enestående, kunstnersamtaler, til at formidle værker og optagelser fra museets lydsamling samt til kunst- og popmusik.

Museet har i de senere år udgivet LP'er med kunstnere, der arbejder med musik. Det er også en måde at distribuere kunsten ud i til folks stuer på. Vi vil også bruge SoMe-kanaler som online-udstillingsplatforme (fx kunst, lavet direkte til Instagram).

“Jeg ser meget frem til at samarbejde med Museet for Samtidskunst i fremtiden. Der har allerede vis sig gode synergier og uforudsete muligheder – hvem havde tænkt at mine højttalere skulle spille anti-terroriserende kunst-pop-musik fx! Jeg ser klart perspektiver i at skabe et kunstprojekt sammen med samtidskunstnere – og med Museets for Samtidskunsts fokus på musik og lydkunst har vi et oplagt felt af samarbejde om.”

—Ole Witthøft, grundlægger af højttalerfabrikken  
System Audio A/S

# Eksempel: VIRTUEL 3D / Ny platform for offentlig skulptur

Hvor: Digital distribution af virtuelle 3D-skulpturværker, undervisning på grundskole trin og lokal print på skoler, Orange Makers, mfl.  
Lanceres også som kampagne særligt rettet til skolebrug i kommunen eller hele landet.

Hvad: Museet lancerer en ny platform for virtuelle skulpturer, som både er en online udstillingsplatform og et permanent formidlingstiltag om virtuel 3D-modelering til skoleklasser. Hvert år eller hvert halve år inviteres en prominent billedhugger til at skabe en nyt skulpturelt projekt i form af digitale, virtuelle 3D-objekter. Skulpturerne frigives til download som 3D-filer (.sti), som derefter kan fx 3D-printes, fræses i marmor, træ, genbrugsplast, etc. Kurateringen af forskelligartede projekter lader kunstnerne udfolde forskellige potentialer i 3D-teknologien.

Hvorfor: Vi ønsker at gentænke udstillingen som distributionsform og forestillingen om en offentlig og fælles skulptur. 3D teknologien kan give os nye øjne på vores virtuelle omverden og på vores almindelige forestillinger om original og kopi, på muligheder for at omforme og viderearbejde samt på det at skabe og eje.

Partnere: DR/Undervisningsministeriet, 3D Print Huset, Orange Makers, FabLab RUC, Roskilde Kommunes STEM-indsats, skoler og lærere.

Varighed: Fortløbende.

Målgruppe: Et nationalt og globalt kunstpublikum og specifikt også de danske grundskoler.



Oliver Laric, Three D Scans

# KOMMUNIKATION

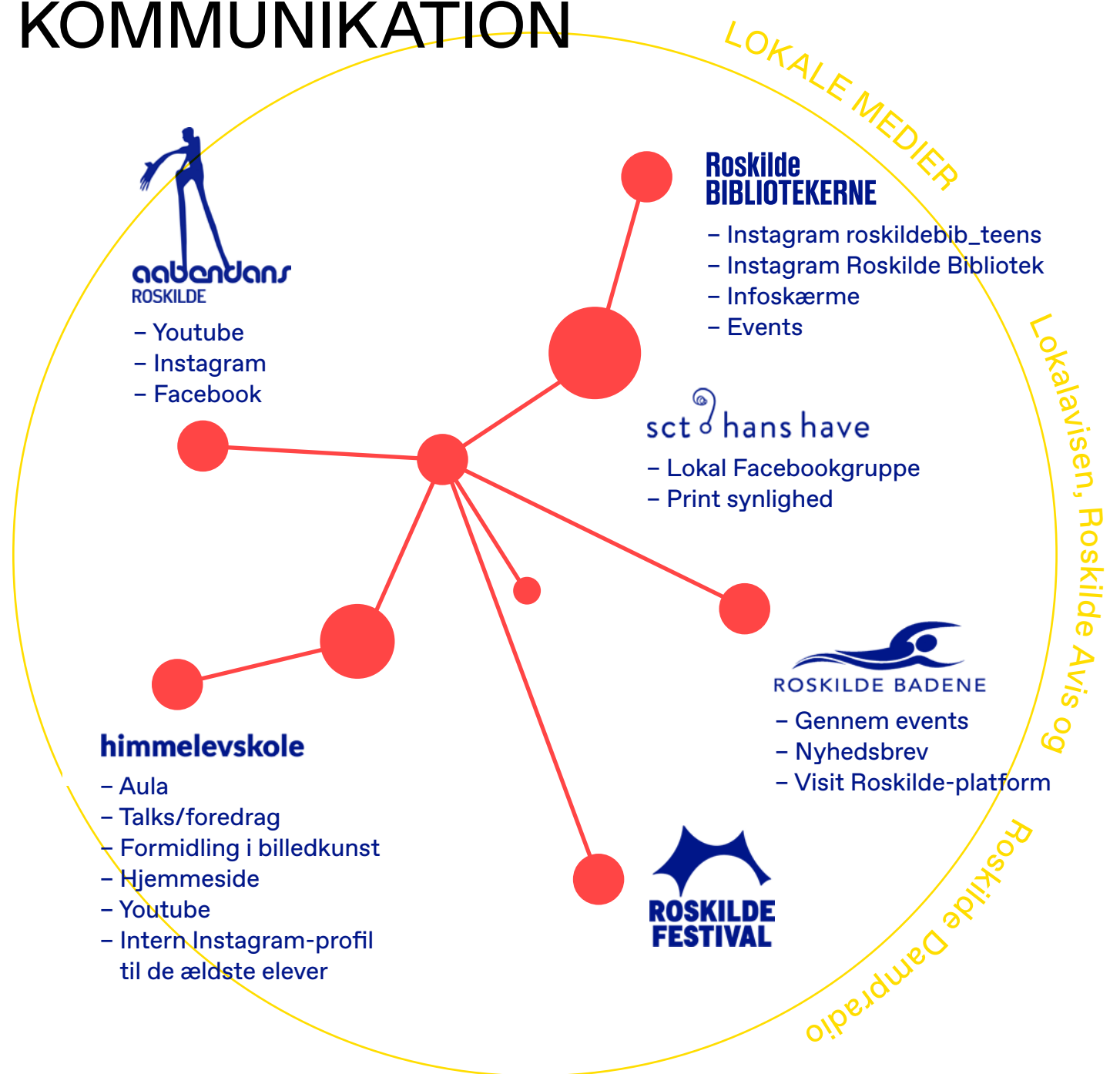
Det nye Museet for Samtidskunst får en radikal ny kommunikationsstrategi:

Også vores kommunikation er netværksbaseret, bæredygtig og nærværende.

De lokale medier får en ny rolle. De inddrages fra begyndelse til afslutning af projekterne.

Fortællinger dækkes drypvist gennem perioden med interviews, reportager, foramtaler og løbende events. Vi leverer billed- og videomateriale fra hvert projekt, som de lokale medier må benytte.

Community-ambassadører deler fælles kommunikation via deres kanaler. Sammen med vores samarbejdspartnere (forening, skole, svømmehal) skaber vi indhold til deres platforme og dermed til deres community. Hermed når vi ud til flere forskellige, og vores samarbejdspartnere bliver vigtige ambassadører for projektet.





# FREMTIDENS KUNSTMUSEUM

## – HVORDAN VIL VI ARBEJDE MED SAMLING?

Vi vil lade vores aktiviteter sætte spor i samling og arkiv. De seneste år har vi erhvervet værker til samlingen på en ny måde: vores kunstneriske bidrag i form af performances til festivaler (Roskilde Festival og Bloom Festival), er dokumenteret til vores arkiv, distribueret via podcast og LP'er, viderebearbejdet af kunstneren og dernæst erhvervet i ny udgave til museets samling. Værkerne er derefter også blevet udstillet. Det er en sammenfletning af midlertidighed og permanens, event og kulturarv, men også af kategorierne: performance, dokumentation, arkiv, samling, distribution, film/skulptur.

Vi betragter vores erhvervsstrategi og formidlingen af vores samling som en integreret del af det nye museum, og vi vil sigte efter samme åbenhed, distribution, nye rum for visningen af samlingen og nye publikummer for oplevelsen af den.

- 1 Værker fra samlingen kurateres til digital visning på ny-udviklet hjemmeside og lydarkivet sættes i spil i Podcast for Samtidskunst.
- 2 Krydsfeltet mellem indsamling, dokumentation af aktivitet og arkiv er et felt, der altid har optaget museet. Dette bliver ikke mindre relevant, tværtimod. Porsagers og Astrups erhvervelser er eksempler på, hvordan vores aktiviteter i andres kontekster kan sætte spor i samlingen.
- 3 Samlingen udlånes til andre museer, institutioner og organisationer. Pt er en del af lydarkivet udlånt til Struer Museum, som er vores "Afdeling Vest".
- 4 Samlingen udstilles fysisk i det offentlige rum, i butikker, på skoler, mm.
- 5 Dokumentation af vores aktiviteter bliver om muligt endnu mere vigtig og udgør et væsentlig bidrag til kulturarven. Museets udstillingspraksis er omfangsrig og udgør den største del af museets arbejde, tids- og ressourcemæssigt. Derfor bør arkivets og dokumentationens betydning stige tilsvarende. Det er langt fra alle museer, der historisk set har dokumenteret performances, og der er ligger en væsentlig opgave i at opjustere kvaliteten af dokumentationen af denne genre. Derfor er dokumentation en meget vigtig del af vores samlingsarbejde, også selv om det ikke er værker, vi ejer.
- 6 Erhvervelser kan ske med henblik på at få lov til at distribuere værket eller dets ideer til en bredere offentlighed (rettigheder).
- 7 Erhvervelser kan ske i samarbejde med andre (organisationer, museer), og værkerne kan få et liv/en placering i andre kontekster.

# KIRSTEN ASTRUP



1. Museet indleder samarbejde med Kirsten Astrup i 2018



3. Astrup deltager på Roskilde Festival med performanceoptog og koncert på Gloria Scenen. Koncerten dokumenteres og bliver en scene i filmværket.



2. Astrup igangsætter sit filmværk Urolige Hjerter



4. Urolige Hjerter præsenteres på solo-udstilling på museet i 2018. Museet erhverver filmværket.



5. Musikken fra filmen udgives af museet

# LEA PORSAGER



1. Museet indgår samarbejde med Lea Porsager, Bloom Festival og Ny Carlsbergfondet i 2018



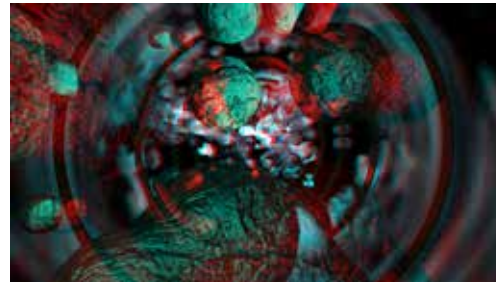
3. Dokumentationen af performance udgives som podcast



2. Porsagers performance på Bloom Festival 2018



4. Porsager på Bloom i 2019 med værket HORNY VACUUM.



5. 3D-filmen HORNY VACUUM vises på koncertskærmene ved Orange Scene, Roskilde Festival 2019



6. HORNY VACUUM indgår nu i museets samling og præsenteres på Porsagers soloudstilling [WEAK] FORCE i 2019



7. Gong-musik fra filmen HORNY VACUUM udgives som LP



# FREMTIDENS KUNSTMUSEUM – HVORDAN VIL VI ARBEJDE MED FORSKNING?

Museets nye arbejdsform vil afstedkomme en art grundforskning i at træde uden for den hvide kube, som gør, at museets magt og automatiske legitimitet kommer til forhandling. Det er et museologisk set ekstremt interessant felt, hvor forskningen kan være praksisbaseret og fx udforske møder mellem kunst og forskellige offentligheder, eller hvordan de museale kerneopgaver varetages på nye måder i nye kontekster eller ud fra nye parametre.

Vores forskning udgøres pt af post.doc-projektet *Det distribuerede kunstmuseum* ved Kunsten som Forum, støttet af Ny Carlsbergfondet. Her forskes netop i, hvordan vi kan arbejde med samlingen i den nye museumsstruktur.

Samlingsarbejdet i det nye museum er ligeledes omdrejningspunktet for et speciale på masteruddannelsen i kuratering på Aarhus Universitet. Vi indgår i løbende udveksling og læringsforløb på landets universiteter, hvor de studerende arbejder med vores samling og udstillingspraksis.

*Museums WHY?* er den overordnede titel på et samarbejde mellem Museet for Samtidskunst, Trondheim Kunstmuseum, Malmö Konstmuseum og KIASMA. En seminarrække om kunstmuseernes rolle og ansvar i nutid og fremtid er under udvikling med kunstnerisk deltagelse, planlagt i 2022-2023.

# PLACERING I MUSEUMSLANDSKABET

Museet er født ud af en Fluxus-festival, Festival of Fantastics, der fandt sted i Roskildes offentlige rum i 1985. Siden har det været en del af museets DNA at bevæge sig ud i byrummet, hvilket performance-festivalerne ACTS, Lysfestoptoget i 2012 som senere er blevet en tradition til byens årlige Lysfest, Museet går i byen-udstillingsrækken og mange flere projekter i årenes løb vidner om.

Museet blev grundlagt ud fra et behov for et museum for den nyeste kunst og de kunstformer, der er vokset frem siden 60'erne. I dag arbejder mange museer som bekendt med samtidskunsten, men Museet for Samtidskunst er stadig det eneste museum i landet, der alene er dedikeret til samtidskunst. Kort sagt: vi arbejder for samtidskunsten – øvrige museer arbejder *med* samtidskunst, indimellem. Ud af samtidskunstens mange forgreninger har museet specialiseret sig i lyd og performance samt håndteringen af midlertidige formater, hvilket vi står alene med på landsplan.

Vi har i en årrække givet plads til unge kunstnere med noget særligt på hjerte; kunstnere, der arbejder engageret i deres samtid, optaget af problemstillinger som velfærd, økonomi, klima, diskrimination, mm. Der er en voksende del af kunstscenen, der ikke passer i 'den hvide kube', men som distribuerer sig og fungerer anderledes. Det er fx aktivistiske praksisser og praksisser, som ikke er objekt-orienterede. Deres værker har en anden tidslighed: både den korte performance eller et værk, som vokser over en sæson. Vi kan gribe disse nye formater og facilitere dem i det nye museum.

Det nye museum får mest til fælles med KØS – Museet for kunst i det offentlige rum, men adskiller sig markant i sin samling og forpligtelser. Museet har ofte haft samarbejder med Sorø Kunstmuseum omkring tværkommunale undervisningsforløb samt forskningssamarbejder med SMK, hvis arkiver og nyere samling rummer samme værkkategorier som museets. Disse museer er oplagte samarbejdspartnere, men står jo ikke alene. Museet kan i sin nye form gæste andre museer landet over.

## UDDRAG AF VEDTÆGTER:

- 1.1 Museets ansvarsområde er den nyeste kunst kaldet samtidskunsten. Med samtidskunst menes kunst baseret på et udvidet kunstbegreb som det kommer til udtryk siden 1960'erne og med hovedvægten på de sidste 25 års tilstande og forandringer set fra nutidens perspektiv. Et udvidet kunstbegreb forstås som betegnelsen for kunstneriske blandformer (kombination af flere kunstneriske udtryksformer så som musik, teater, dans og litteratur) og kunstneriske nyskabelser, der f.eks. gør op med den æstetiske tradition og forståelse eller på anden vis sprænger rammerne for en traditionel kunstforståelse. Museet vil gennem sit arbejde formidle og forske i kunsten som handling og kunsten som værk, og samle på, registrere og bevare værker og handlinger og dokumentationen heraf i samtidskunstens flygtige og tidsbaserede felt.

Museet skal gennem kunsten være grænsesøgende og grænsebrydende og forsøge at forene paradokset mellem det tilbageskuende, bevarende og den nyskabende kurator og formidler.

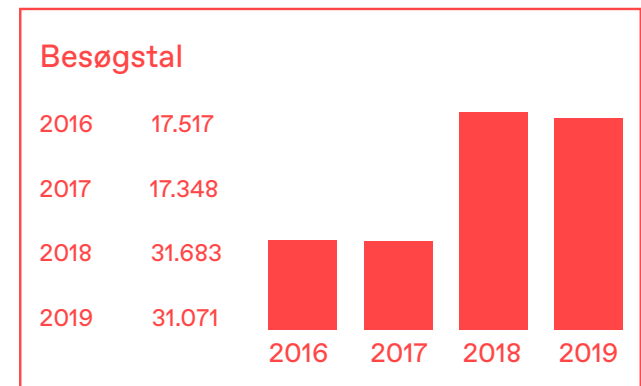
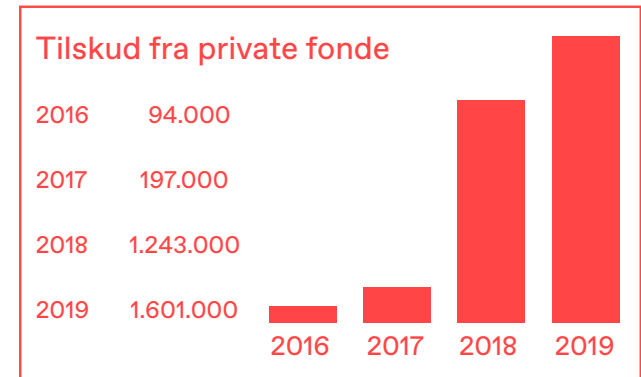
# HVAD BYGGER VI PÅ?

I 2018 tog vi hul på at arbejde med distribution og samarbejder med andre aktører som to strategiske hovedspor. Det har givet os gode resultater. Da vi er en lille organisation, er der meget at vinde ved at koble sig op med andre. Her låner vi deres kommunikationskanaler og møder nye publikummer. Det er disse erfaringer og resultater samt inspiration fra danske og internationale aktører, som bestyrker os i at tage skridtet fuldt ud.

Det passer til Museet for Samtidskunst at være dén institution i landet, som udvikler museumstanken, kunstpraksisser og møder mellem kunst og publikum markant. Det passer også til den lokale kontekst, vi er i.

Roskilde Kommune og dens borgere er kendt for et stort civilt engagement og nye måder at udvikle institutioner på. Tænk bare på RUC, Roskilde Festival og Musicon, som alle er eksempler på at gå nye veje, der senere viser sig at have sin plads og opnå stor anerkendelse.

Vi opsiger vores lejemål og flytter ind i kontorfaciliteter på Musicon. Her ligger de institutioner, som vi indholdsmæssigt har meget til fælles med, hvilket muliggør, at vi kan være en agent, der binder området sammen. Vi har indgået strategisk partnerskab med Roskilde Festival og Aaben Dans; deler fokusområdet på lyd og musik med Ragnarock; kan bidrage med undervisning og involvering af Roskilde Festival Højskoles elever; aktivere Milen og ikke mindst bidrage til visionen for Musicon, både på det musiske og det billedkunstneriske område.





“Museet for Samtidskunst kan i høj grad bidrage til realiseringen af visionen for Musicon, samt bidrage til at øge attraktionsværdien for området, så Musicon bliver et endnu mere attraktivt sted for borgere at besøge og for virksomheder at etablere sig.

Museet har en lang række oplagte samarbejdspartnere i bydelen, herunder Roskilde Festival, Aaben Dans, Ragnarock, MakerSpace, Roskilde Festival Højskole og Teknisk Skole, som vil nyde godt af Museets tilstedeværelse i flere forskellige sammenhænge. Desuden er der mange interessante perspektiver i at museet samarbejder med virksomheder og iværksættere og bidrager til den måde, vi arbejder med innovation og bæredygtighed på.

Aktivering af byens rum har været et centralt fokuspunkt for udviklingen af Musicon og er det stadig i en tid hvor byen transformerer sig i retning af sit færdige format. Metoden har været at aktivere byrum og arealer midlertidigt og gennem events og midlertidig arkitektur at undersøge potentialer for anvendelse i samarbejde med aktører og brugere af området. Gennem disse erfaringer og inddragelsesprocesser er de mere permanente byrum som Søjlepladsen, Rabalderparken og zoner til ophold og events langs gader og stræder blevet til. Museet for Samtidskunst vil med deres distribuerede tilgang til museumsrummet i allerhøjeste grad kunne bidrage til at anvende og udvikle byens rum, så vi på Musicon får fastholdt et dynamisk og anderledes udtryk også i den færdige by.

Det er totalt i tråd med vores byudviklingsmetode, at museet har en løs tilstedeværelse, eksperimenterer med de fysiske rammer vha. midlertidig arkitektur og installationer og tester muligheder og samarbejder af.”

— Andreas Høegh, Sekretariatsleder, Musicon



2021

Juni 2021

2022

juni 2022

2023

juni 2023

2024

KUNST I DISTRIBUTION

- Podcast
- Online udstilling
- 3D-print

KUNST & LÆRING

- Sex & Samfund
- Museet i en kuffert
- Udstilling på skole
- Musikby / Residency

KUNST & FÆLLESSKABER

- Kunst & rollespil
- Sct Hans have
- Virksomhed
- Plejhjem/arrest/varmestue

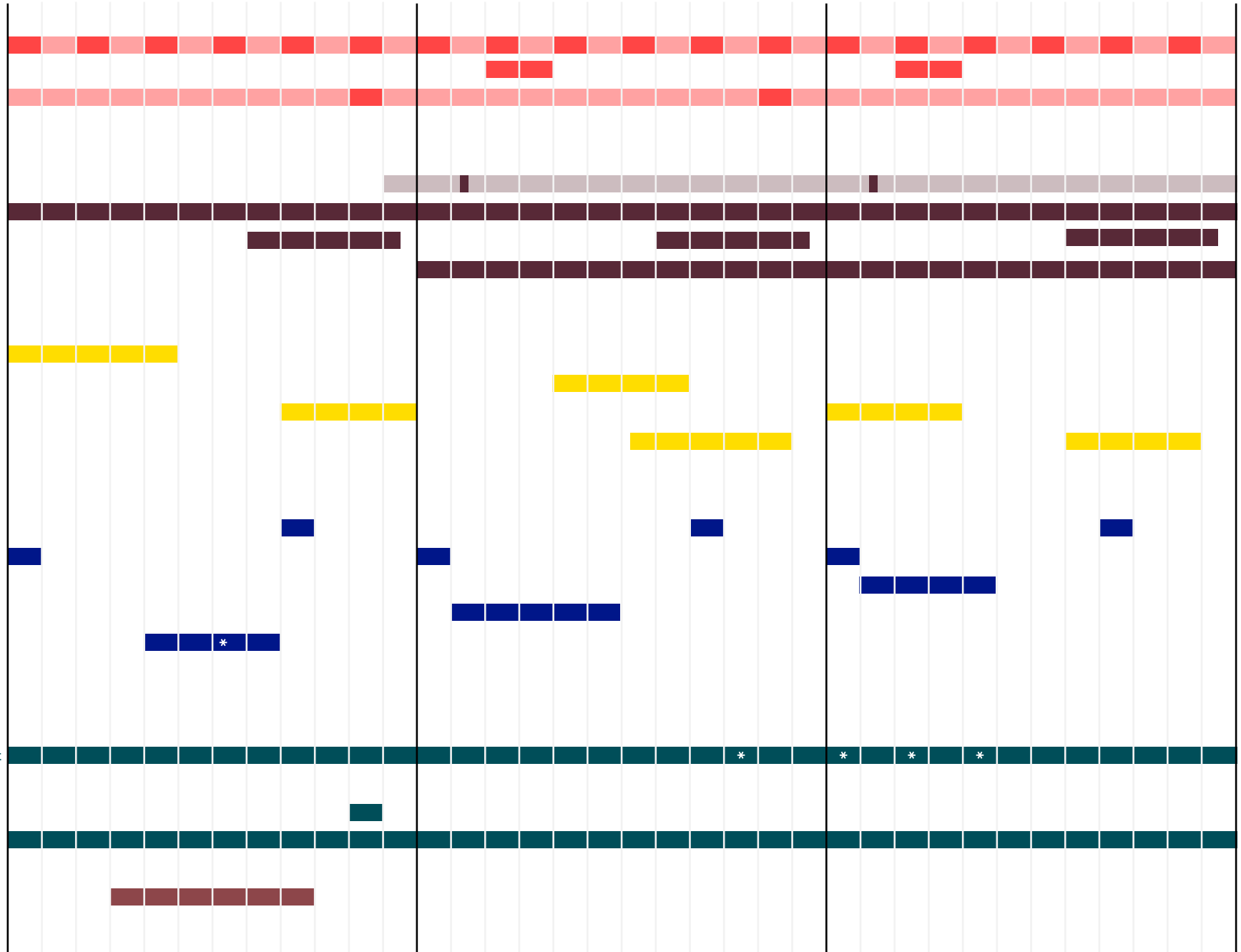
KUNST FOR ALLE

- Rabalderfestival
- Lysfest
- Butikker / afgrænset off. lokalitet
- Svømmehal / afgrænset off. lokalitet
- Bobler
- \*Roskilde Festival

FORSKNING

- Post.doc støttet af Ny Carlsbergfondet
- \*Museums Why? Seminarer
- Musikby-konference
- Samlingsudlån lokalt og nationalt

FLYTNING



**Vi bygger videre på andres gode erfaringer!**

**At arbejde uden for murene har mange andre gjort i kortere og længere perioder.**



KØS museet for kunst i det offentlige rum arbejder ofte med kunst i byrummet, samtidig med at de har udstillinger inde i deres museumsbygning.



KUNSTEN TO GO i Aalborg er en stor inspiration for os, da museet slog sig ned på Banegården i Aalborg og derudfra arbejdede opsøgende med kunstudstillinger, læringstilbud og udlån af samlingen. Det stod på, imens museumsbygningen blev renoveret, og så flyttede de tilbage igen.



Holbæk Art forskønner bybilledet og kalder sig et 'udendørs museum'. Professionelle kuratorer vælger professionelle kunstnere. Begge på højt niveau.



Munchmuseet i bevægelse præsenterede et flot kunstprogram rundt omkring i Oslo for at vise, at museet skulle flytte og bygge nyt på havnen. Nu er museet åbnet og kunsten er indenfor murene igen.



# ORGANISATION



**BIRGITTE KIRKHOFF ERIKSEN**, direktør,  
Cand.mag i Kunsthistorie  
Diplomuddannelse i kunst- og kulturledelse



**MAGNUS KASLOV**,  
museumsinspektør  
med ansvar for samling,  
forskning og kuratering  
BA i Litteraturvidenskab  
Cand.mag. i Moderne Kultur og Kulturformidling



**FILLIP DANSTRUP**  
Museumsinspektør  
med ansvar for læring  
og skoletjeneste  
BA i Kunsthistorie  
Cand.mag i Moderne Kultur og Kulturformidling



**MIRA KELLERMANN**  
Kommunikations-  
ansvarlig  
Journalist



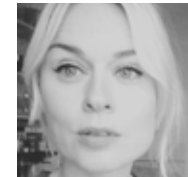
**SABINE KROG RASMUSSEN**  
Administrations-  
ansvarlig  
Kontoruddannelse med speciale  
i offentlig administration  
AU i ledelse



**NANNA BALSLEV STRØJER**  
Kurator og koordinator  
BA i Filosofi  
Cand.mag. i Moderne Kultur  
MA Curating



**MIA FILTENBORG BORGGAARD**  
Teknisk koordinator  
B.Sc. Humanistisk Teknologi  
Møbelsnedker



**MATILDA SANDELIN**  
Museumsassistent  
BA i Æstetik. Cand.mag. i  
Kunsthistorie

## BESTYRELSE

**CHRISTINA WILSON**, forkvinde  
Christina Wilson Art Advisory

**SIGNE LOPDRUP**, næstforkvinde  
Direktør, Roskilde Festival

**TINE FISCHER**  
Grundlægger og direktør,  
CPH:DOX

**MADS AARØE MATHIESEN**  
Iværksætter og direktør,  
Tradono & Trendsales

**SILAS HARREBYE**  
Lektor, RUC

**HONZA HOECK**  
Billedkunstner og professor

**CAMILLA VILBY-MOKVIST**  
Byrådsmedlem (A),  
Marketingsansvarlig

**POUL KNOPP DAMKJÆR**  
Tilforordnet, Kultur- og  
Idrætschef, Roskilde Kommune

**MORTEN KROON**  
Tilforordnet, Partner, Advokat (H),  
Kammeradvokaten/  
Advokatfirmaet Poul Schmith

# Det nye Museet for Samtidskunst er

Bæredygtigt,  
nærværende  
& opsøgende

Socialt og økonomisk bæredygtigt, fordi vi aktiverer og anvender eksisterende ressourcer i kommunen, både fysiske steder samt personlige historier, viden, netværk og kompetencer i forskellige fællesskaber. Læg dertil at vi laver flere projekter og derfor tilbyder mere kunst for de penge, der før blev brugt på dyr husleje og energiforbrug i et gammelt palæ.

Personligt nærværende, fordi vi udvikler kunstprojekter sammen med og hos andre. Hvad enten det er børn, elever, en arbejdsplads, handlende på torvet, medlemmer af en forening eller ældre medborgere, arbejder vi tæt sammen.

Aktivt opsøgende, fordi vi selv opsøger, frem for passivt at vente på at få besøg på museet. På den måde gør vi publikum til aktive deltagere og kan være mere for flere forskellige.

